

TÁC ĐỘNG CỦA ĐÔ THỊ HÓA TỚI SỰ HÌNH THÀNH CÁC HÌNH THỨC TỔ CHỨC LÃNH THỔ NÔNG NGHIỆP Ở THÀNH PHỐ THANH HÓA

Trần Lê Văn¹, Lê Tố Uyên¹

TÓM TẮT

Trên cơ sở tài liệu thống kê và các phương pháp khảo sát, so sánh, phân tích, tổng hợp, hai chúng tôi đã xác định được 5 đặc điểm của quá trình đô thị hóa thành phố Thanh Hóa hiện nay là: dân số tăng nhanh, đô thị mở rộng nhanh, diện tích đất nông nghiệp thu hẹp, thay đổi kiến trúc không gian và phân chia thành 6 tiểu vùng chức năng. Những đặc điểm này đã thúc đẩy sự hình thành 9 hình thức tổ chức lãnh thổ nông nghiệp gồm: vườn đô thị, nông nghiệp trên đất công, nông nghiệp trong khuôn viên công sở, nông nghiệp trong công viên, trang trại, trang trại nuôi trồng thủy sản, vùng chuyên canh, công viên lâm nghiệp và vành đai nông nghiệp. Nhóm tác giả cũng đề xuất các giải pháp nhằm phát triển có hiệu quả các hình thức tổ chức lãnh thổ nông nghiệp này

Từ khóa: *Đô thị hóa, Hình thức tổ chức lãnh thổ nông nghiệp, thành phố Thanh Hóa.*

1. ĐẶT VẤN ĐỀ

Đô thị hóa đã và đang diễn ra rất mạnh mẽ ở mọi lãnh thổ và tạo ra những thay đổi lớn lao trong phân bố lực lượng sản xuất, tổ chức sản xuất và đời sống xã hội theo lãnh thổ [3], [8], [9]. Những tác động tích cực và tiêu cực của đô thị hóa tới các lĩnh vực kinh tế, xã hội, văn hóa, môi trường đã được nghiên cứu nhiều. Tuy nhiên những phân tích tác động của đô thị hóa tới sự phát triển nông nghiệp ở trong và xung quanh đô thị chưa nhiều [5]. Nghiên cứu của chúng tôi nhằm làm sáng tỏ thêm những tác động tích cực của quá trình đô thị hóa đối tới sự hình thành các hình thức tổ chức lãnh thổ nông nghiệp ở Thành phố Thanh Hóa với mong muốn tìm kiếm những giải pháp thúc đẩy sự phát triển nông nghiệp trong điều kiện quá trình đô thị hóa đang diễn ra mạnh mẽ ở đô thị cấp I này.

2. NỘI DUNG NGHIÊN CỨU

2.1. Đặc điểm đô thị hóa thành phố Thanh Hóa giai đoạn 2010 - 2020

2.1.1. Dân số đô thị tăng nhanh

Theo số liệu kết quả điều tra dân số năm 2010, số dân của thành phố Thanh Hóa là 149.670 người, năm 2020 là 352.800 người. Trong 10 năm qua, số dân của thành phố Thanh Hóa tăng gấp 2,4 lần (tăng thêm 203.130 người).

¹ Học viên cao học K14 chuyên ngành Địa lý học, khoa Khoa học Xã hội, Trường Đại học Hồng Đức;
Email: tranlevan76@gmail.com

Tỷ lệ gia tăng dân số năm 2009 là 4,00% và năm 2019 là 3,65%. Trung bình trong giai đoạn 1999-2019 là 3,82 %/năm. Trong khi đó, tỷ lệ gia tăng dân số của tỉnh Thanh Hóa các năm/giai đoạn tương ứng là 0,52 và 0,13% [1].

Tỷ lệ dân số thành thị cũng tăng từ 70,6% năm 2010 lên 94,6% năm 2020, tăng 24% [1], phản ánh quá trình đô thị hóa nhanh

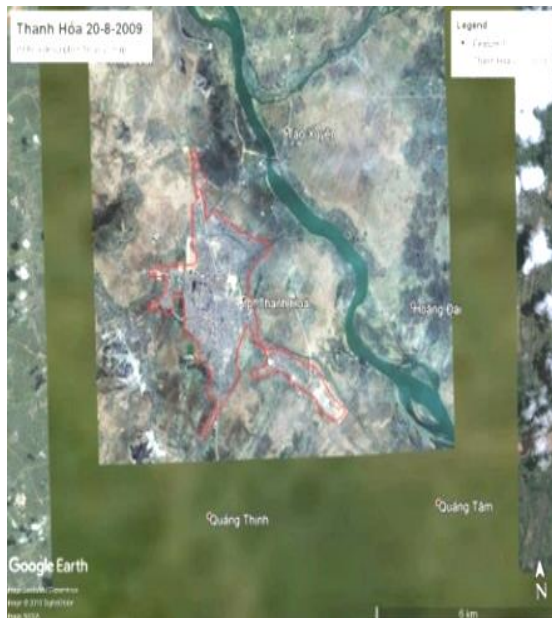
Mật độ dân cư trung bình năm 2020 là 2.400 người/km², cao gấp 7,3 lần so với toàn tỉnh (330 người/km²) [2].

Dân số đô thị tăng nhanh làm cho tỉ trọng lao động trong nông nghiệp giảm mạnh, lao động nông nghiệp chuyển sang làm các ngành nghề phi nông nghiệp.

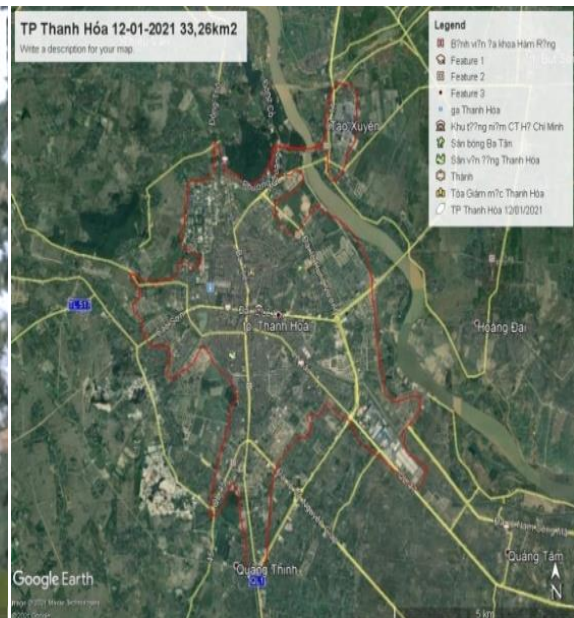
2.1.2. Lãnh thổ đô thị không ngừng được mở rộng

Diện tích thành phố Thanh Hóa tăng nhanh do mở rộng ranh giới hành chính. Năm 2008 là 57,9 km² đến năm 2012 là 147 km² (gấp 2,54 lần) và giữ nguyên đến nay. Diện tích Thành phố Thanh Hóa lần lượt chiếm 0,51% lên 1,31% diện tích tự nhiên của tỉnh Thanh Hóa [2].

Chúng tôi đã đo diện tích xây dựng (Built-up Areas) của thành phố Thanh Hóa trên Google.earth.com năm 2009 là 11,51 km² và năm 2021 là 33,26 km², tăng gấp 2,89 lần [10]. Như vậy, diện tích xây dựng tăng nhanh hơn diện tích hành chính của Thành phố.



Hình 1. Diện tích xây dựng của thành phố Thanh Hóa năm 2009



Hình 2. Diện tích xây dựng của thành phố Thanh Hóa năm 2021

Lãnh thổ đô thị không ngừng mở rộng sẽ thu hẹp diện tích đất nông nghiệp, hình thành thảm cây trong điều kiện nhân tạo, gây ô nhiễm môi trường do chất thải, nước thải, suy giảm lượng cung rau xanh, lương thực thực phẩm cho người dân.

2.1.3. Thu hẹp đất nông nghiệp

Trong 10 năm (2010 - 2020) đất phi nông nghiệp tăng 618,55 ha, diện tích đất nông nghiệp giảm 549,05 ha, đất chưa sử dụng giảm 213,31 ha do dành đất cho nhu cầu phát triển các ngành phi nông nghiệp trên địa bàn thành phố. Trong tổng số 14.534,60 ha đất tự nhiên (DTTN) của thành phố Thanh Hóa năm 2020, đất nông nghiệp là 6.581,20 ha (45,28% DTTN), đất trồng lúa: 4.670,28 ha (32,13% DTTN), đất trồng cây hàng năm 688,79 ha (4,74% DTTN), đất trồng cây lâu năm: 367,85 ha (2,53% DTTN), đất lâm nghiệp là 379,24 ha (2,61% DTTN). Trong đó đất trồng rừng phòng hộ: 122,19 ha (0,84% DTTN), đất trồng rừng đặc dụng: 212,66 ha (1,46% DTTN), đất trồng rừng sản xuất: 44,46 ha (0,31% DTTN), đất nuôi trồng thủy sản: 348,51 ha (2,4% DTTN), đất nông nghiệp khác: 126,47 ha (0,87% DTTN) [7].

Đất nông nghiệp phân bố chủ yếu ở các xã Đông Vinh, Thiệu Vân, Hoàng Quang, Hoàng Đại các xã mới chuyển thành phường như Quảng Phú, Quảng Đông, Quảng Đại, Thiệu Khánh, Thiệu Dương, Đông Cương, Đông Lĩnh... đất lâm nghiệp tập trung ở Phường Hàm Rồng. Đất nuôi trồng thủy sản không nhiều.

Bảng 1. Hiện trạng sử dụng đất của thành phố Thanh Hóa giai đoạn 2010 - 2020 [1], [6]

Tiêu chí	Năm 2010		Năm 2020		Tăng (+), giảm (-) (nghìn ha)
	Diện tích (ha)	% so với DTTN	Diện tích (ha)	% so với DTTN	
Diện tích tự nhiên	14.678,41	100,00	14.534,60	100,00	-143,81
Đất nông nghiệp	7.130,25	48,58	6.581,20	45,28	-549,05
-Đất sản xuất nông nghiệp	6.487,77	44,20	5.853,45	40,27	- 634,32
-Đất lâm nghiệp	383,29	2,61	379,24	2,61	-4,05
-Đất nuôi trồng thủy sản	259,19	1,77	348,51	2,40	89,32
Đất phi nông nghiệp	7.109,72	48,43	7.728,27	53,17	618,55
Đất chưa sử dụng và đất khác	438,44	2,99	225,13	1,55	-213,31

Diện tích đất nông nghiệp giảm, trong khi đó đất chưa sử dụng còn lại không nhiều tác động mạnh đến công ăn, việc làm, thu nhập và đời sống của lao động nông nghiệp và hộ gia đình nông thôn, làm nảy sinh sự phân hóa xã hội. Các vùng sản xuất nông nghiệp bị chia cắt, manh mún. Khó khăn cho mở rộng diện tích và thực hiện chuyên môn hóa trong nông nghiệp.

2.1.4. Thay đổi không gian kiến trúc đô thị theo chiều rộng và chiều cao

Thay đổi theo chiều rộng. Thành phố xuất hiện ngày càng nhiều quảng trường, công viên, các khu đô thị, hệ thống giao thông và khu công nghiệp.

Các công viên ở Thành phố gồm: Hội An, Thanh Quang, Bồ Vệ, Hồ Thành, Hồ Đồng Chiếm, Bến thuyền Hàm Rồng; Công viên Cây xanh - Trung tâm TDTT Thanh Hóa Centre Park tại khu đô thị Nam thành phố Thanh Hóa, phường Đông Vệ (Tập đoàn Mặt Trời - Sungroup - làm chủ đầu tư). Trong quy hoạch thành phố đến năm 2030, còn có thêm Công viên Nước Đông

Hương, Công viên Ngọc Nữ, Công viên Tháng Tư. Thành phố có 3 quảng trường trung tâm: Quảng trường Lê Lợi, Quảng trường Lam Sơn và Quảng trường Hàm Rồng [5].

Ngoài các khu dân cư cũ, những năm gần đây, thành phố phát triển thêm nhiều khu dân cư đô thị mới, đặc biệt là về phía Đông và phía Nam, như KĐT Vinhomes Star City (tập đoàn Vingroup), KĐT Đông Hải, KĐT Núi Long, KĐT Bình Minh, KĐT Đông Bắc Ga, KĐT Đông Sơn, KĐT Nam thành phố, KĐT Đông Nam thành phố, KĐT ven sông Hạc, KĐT Xanh... Trong tương lai thành phố có quy mô một triệu dân và phát triển thêm hướng dọc hai bên bờ sông Mã.

Hiện nay Thành phố có 3 khu công nghiệp và 5 cụm công nghiệp gồm: KCN Lễ Môn (87,61ha), KCN Tây Bắc ga (176,03 ha), KCN Hoàng Long (286,62 ha), CCN Vực, xã Đông Hưng (52,8ha), CCN Đông Lĩnh (8,6 ha), CCN Thiệu Dương (20 ha), CCN Đông Hưng (xã Đông Hưng 17ha) và CCN phía Bắc thành phố (xã Long Anh : 19,5ha).

Thay đổi theo chiều cao. Đô thị phát triển thì nhà cao tầng cũng xuất hiện ngày càng nhiều. Tính đến tháng 01/2022, Thành phố có 71 tòa nhà cao tầng. Trong đó có 70 tòa cao từ 36m đến 100m và 01 tòa nhà cao trên 100m. Cao nhất là tòa nhà Vinpearl Thanh Hóa hoàn thành năm 2018 với chiều cao 147m và 36 tầng tại Phường Điện Biên. Sự gia tăng chiều cao tạo nên những không gian mới cho cây trồng (trên nóc nhà và ban công).

2.1.5. Có sự phân hóa chức năng đô thị theo lãnh thổ

Việc phát triển đô thị theo các vùng là hướng đi vừa phát huy tối đa tiềm năng, lợi thế, vừa bảo đảm tính thống nhất trong xây dựng, đầu tư kết cấu hạ tầng đồng bộ. Hiện nay thành phố có 6 vùng [6] :

Vùng trung tâm, bao gồm 12 phường: Ba Đình, Ngọc Trạo, Điện Biên, Lam Sơn, Đông Hương, Đông Hải, Đông Sơn, Phú Sơn, Tân Sơn, Nam Ngạn, Trường Thi, Đông Thọ. Chức năng chính là trung tâm hành chính, văn hóa, dịch vụ, thương mại.

Vùng 2 là khu vực Hàm Rồng - núi Đọ, gồm 6 phường, xã Thiệu Vân, Thiệu Khánh, Thiệu Dương, Đông Cương, Hàm Rồng, với chức năng phát triển các loại hình du lịch bảo tồn và phát huy giá trị di tích lịch sử văn hóa, khảo cổ, các khu đô thị sinh thái, vùng nông nghiệp công nghệ cao.

Vùng 3 gồm 4 phường, xã phía Đông Bắc Tào Xuyên, Long Anh, Hoàng Quang, Hoàng Đại. Chức năng chính là phát triển các khu đô thị mới chất lượng cao gắn với hệ thống dịch vụ thương mại cửa ngõ Đông Bắc thành phố; phát triển công viên cảnh quan, khu vui chơi giải trí gắn với tham quan du lịch tại các khu vực trong và ngoài đê Bắc sông Mã.

Vùng 4 gồm 6 phường phía Đông Nam Quảng Thành, Quảng Đông, Quảng Cát, Quảng Phú, Quảng Tâm, Quảng Hưng. Chức năng chính là các KĐT mới gắn với phát triển trung tâm thể dục, thể thao tình, giáo dục quốc tế và các không gian sinh thái, dịch vụ vận tải Cảng Lễ Môn.

Vùng 5 gồm 3 phường phía Tây: Đông Tân, Đông Lĩnh, An Hưng. Chức năng chính là hình thành các trung tâm dịch vụ vận tải, thương mại đầu mối và khu công nghiệp chế biến, chế tạo.

Vùng 6 gồm 4 phường phía Tây Nam: Quảng Thắng, Quảng Thịnh, Đông Vinh, Đông

Vệ, với chức năng là khu vực sinh thái nông nghiệp và dành quỹ đất dự phòng phát triển đô thị; là trung tâm y tế mới với mô hình thành phố y tế.

Sự phân hóa thành các vùng chức năng làm cho nông nghiệp cũng phân hóa theo lãnh thổ và hình thành các hình thức tổ chức lãnh thổ nông nghiệp khác nhau.

2.2. Các hình thức tổ chức lãnh thổ nông nghiệp ở thành phố Thanh Hóa

Tổ chức lãnh thổ nông nghiệp là sự sắp xếp và phối hợp các đối tượng nông nghiệp trong mối liên hệ liên ngành, liên vùng, kết hợp với nhu cầu thị trường trên một lãnh thổ cụ thể nhằm sử dụng hợp lý nhất các điều kiện tự nhiên, lao động, vị trí địa lý và cơ sở vật chất kỹ thuật để đem lại hiệu quả cao về kinh tế, xã hội và môi trường. Những đặc điểm của quá trình đô thị hóa ở thành phố Thanh Hóa làm xuất hiện và phát triển những hình thức tổ chức lãnh thổ nông nghiệp sau đây:

2.2.1. Vườn đô thị (Hình thức này bao gồm hoạt động nông nghiệp trong nhà, trong vườn)

Hoạt động nông nghiệp trong nhà ở: Thường phân bố ở khu vực nội thành nơi có mật độ dân số và mật độ cư trú rất cao. Mục đích là tận dụng không gian trống, tạo thẩm mỹ cho căn hộ, tận dụng thời gian rảnh của các thành viên trong gia đình, giáo dục cho con cái và góp phần tạo thêm nguồn rau xanh. Vị trí sản xuất ở trên sân thượng, ban công, thành hay cạnh cửa sổ, chân cầu thang, trong các phòng, tại giếng trời, các bậc thềm vỉa hè, treo trước mái hiên hoặc đặt dưới sân... Sản phẩm chính: cây cảnh, hoa, một số loại rau, nuôi chim, cá cảnh. Chủ thể sản xuất chủ yếu là những người cao tuổi. Tuy nhiên, khi các loại cây bị héo và bụi bẩn chúng sẽ là nơi cư ngụ của sâu bọ và côn trùng gây nên mầm mống của một số căn bệnh dị ứng [6].

Hoạt động nông nghiệp xung quanh nhà: Tỷ lệ hộ có vườn trong khu vực nội thị là 15% và khu vực ngoại thị là 85%. Bình quân diện tích trồng rau và cây xanh trong vườn đạt 88,2 m²/hộ ở khu vực nội thị và 382,7 m²/hộ tại khu vực ngoại thị. Quy mô hộ gia đình là 4,8 người, 2,3 lao động. 75% lao động không được đào tạo về nông nghiệp. Bình quân mỗi hộ đạt 17,9 triệu đồng/năm. Trong đó, sản phẩm trồng cây lương thực 0,6%; sản phẩm chăn nuôi 39,1%; trồng rau đậu, củ quả 21,2%; nuôi trồng thủy hải sản 16,8%; sản phẩm dịch vụ nông nghiệp khác 5,0%. Lợi nhuận bình quân là 29,6 triệu đồng/năm. Công nghệ, kỹ thuật sản xuất: sử dụng giống mới, phân bón hoá học và thuốc sâu khá rộng rãi. Mức độ thương mại hoá rất thấp, 85% sản phẩm sản xuất ra để đáp ứng cho nhu cầu của gia đình [5]. Tuy nhiên sản xuất thiếu quy hoạch làm suy kiệt tài nguyên đất, sử dụng phân bón, hóa chất ở mức cao dẫn tới sự tích lũy chất độc hại trong lương thực, thực phẩm, ô nhiễm chất hữu cơ, phân súc vật gây ô nhiễm môi trường nước, không khí...

Vườn thương mại quy mô nhỏ. Bình quân số nhân khẩu ở khu vực ngoại thị là 4,9 người/hộ và khu vực nội thị là 4,4 người/hộ. Số lượng lao động của 2 khu vực tương ứng là 2,3 và 2,0 người. Mục đích là trồng rau và cây cảnh. Khu vực nội thị có mục đích tổng hợp (65%), tạo cảnh quan môi trường, sử dụng thời gian rảnh (80%). Khu vực ngoại thị có mục đích tăng thu nhập (73%), lấy sản phẩm dùng trong gia đình (71%). Sản phẩm có sự khác biệt lớn, cây lấy gỗ: ngoại thị bình quân 20,7 cây/hộ so với 9,5 cây ở khu vực nội thị.

Cây bóng mát khu vực ngoại thị bình quân 8,3 cây so với 9,6 cây ở khu vực nội thị. Cây ăn quả ở ngoại thị là 14,7 cây/hộ so với nội thị 10,6 cây/hộ. Diện tích rau xanh ngoại thị đạt 106,4 m²/hộ gia đình so với 65,9 m²/hộ ở các nội thị. Các loại cây dây leo, cây bụi của khu vực ngoại thị chiếm ưu thế tuyệt đối: 20,6m²/hộ so với 3,4 m²/hộ. Các hộ ngoại thị có diện tích cây xanh nhiều gấp 6 - 7 lần so với các hộ nội thị. Khu vực nội thị có tới 20% số hộ đáp ứng tất cả các loại rau cho nhu cầu gia đình dưới 6 tháng; 50% số hộ gia đình đủ cung cấp tất cả các loại rau xanh cho gia đình trong thời gian trên 6 tháng. Khu vực ngoại thị có 100% số hộ được điều tra đủ đáp ứng nhu cầu tất cả các loại rau cho nhu cầu gia đình trong dưới 6 tháng [6].

2.2.2. Sản xuất nông nghiệp trên đất công

Số nhân khẩu bình quân là 6,2 người/hộ. Số lao động bình quân 3,2 người/hộ và đa số là giáo viên, cán bộ ngành y và công chức nhà nước. Bình quân mỗi hộ gia đình sử dụng diện tích trồng cây xanh là 37,1 m², trong đó các loại rau xanh 55,5%, cây bóng mát 10,8% và cây cảnh là 33,7%. Vị trí canh tác: mặt đường phố 30%, dọc các tuyến quốc lộ 45%, canh tác tại các đất chưa xây dựng liền kề với nơi cư trú 23,1% và khác là 1,9% [6]. Bình quân mỗi hộ gia đình có thu nhập từ 0,7 - 1,5 triệu đồng/năm nhưng mang tính tự phát, ảnh hưởng tới quy hoạch xây dựng và phát triển các công trình ở Thành phố Thanh Hóa, hiệu quả kinh tế rất thấp, ảnh hưởng tới an toàn giao thông.

2.2.3. Sản xuất nông nghiệp tại khuôn viên cơ quan, công sở, trường học, bệnh viện, nhà thờ, đền, chùa

Độ che phủ bình quân của tất cả các cơ quan được điều tra đạt 49,1%. Chúng loại cây khá đa dạng: các loại cây lấy gỗ kết hợp với bóng mát (xà cừ, keo tai tượng, sấu đen, nhãn, bàng, dâu da, phượng,...); cây cảnh (xanh, si, cau vua,...). Một số cơ quan còn có những bể cá cảnh, hòn non bộ tạo cảnh quan. 100% số các cơ quan đã quan tâm tới việc đầu tư phát triển và bảo vệ hệ thống cây xanh trong khuôn viên cơ quan nhưng sự quan tâm và đầu tư chưa tương xứng với vai trò của nó.

2.2.4. Hệ thống công viên

Thành phố có 6 công viên, các khu du lịch đều tập trung trong khu vực nội thành: hồ Nhà Lê, hồ Máy Đền, hồ Ga, hồ Cá, Công viên Hội An, Nhà hàng Kim Quy, Công viên Đảo Hồ Xanh. Bình quân diện tích của các công viên, khu du lịch đạt 82.081 m². Bình quân số lao động cơ hữu là 30,3 lao động/doanh nghiệp. Nghề nghiệp của lao động có định hướng dịch vụ - du lịch rất cao: Chuyên môn kinh doanh là 45,9% và chuyên môn du lịch là 23,4%. Tỷ lệ lao động có trình độ chuyên môn về nông nghiệp chỉ chiếm 16,5%. Tại các công viên có 7 loại hình hoạt động: tham quan, picnic, nghiên cứu, ăn uống, vui chơi - giải trí, thể thao và hoạt động tâm linh. Các sản phẩm và dịch vụ khá đa dạng. Bình quân mỗi doanh nghiệp tiếp đón 24.435 lượt khách trong năm. Lớn nhất là tham gia thể thao với 6.057 lượt (chiếm 24,8%), dịch vụ ăn uống 4.207 lượt người (chiếm 17,2%), Picnic là 3.942 lượt khách (chiếm 16,1%) [5]. Cơ cấu doanh thu: tham quan 87,30 triệu đồng

(11,8%); học tập, nghiên cứu 6,00 triệu đồng (0,8%); ăn uống 163,75 triệu đồng (22,2%); vui chơi, giải trí 178,50 triệu đồng (24,2%); thể thao 267,00 triệu đồng (36,2%); các hoạt động du lịch tâm linh 43,00 triệu đồng (5,8%). Dịch vụ thể thao đem lại giá trị doanh thu lớn nhất, tiếp đến là dịch vụ vui chơi giải trí và dịch vụ ăn uống. Bình quân doanh thu đạt 159 triệu đồng/người/năm.

2.2.5. *Mặt nước nuôi thủy sản*

Bình quân nhân khẩu của một hộ nuôi thủy sản là 5,0 người và diện tích mỗi trang trại đạt 27,8 nghìn m²; cao nhất đạt tới 50 nghìn ha và thấp nhất là 15,0 nghìn ha. Cơ cấu diện tích các trang trại: xây dựng chuồng trại 3,2%, trồng trọt (11,2%) và nuôi thủy sản 85,6%. Có 10/10 trang trại có từ 2 sản phẩm trở lên; 1 trang trại có 1 sản phẩm. Ngoài sản phẩm chính là cá thịt còn có cá giống, ba ba, lươn, ếch.... Bình quân giá trị sản lượng của các trang trại trong năm đạt 311,2 triệu đồng, lớn nhất đạt 683,5 triệu đồng và nhỏ nhất là 94,5 triệu đồng. 100% trang trại đều phát triển với mục đích thương mại với 95% sản phẩm được đem bán trên thị trường. Năng suất lao động bình quân cho mỗi trang trại là 37,8 triệu đồng/năm. Bình quân doanh thu trên một diện tích canh tác đạt 12,1 nghìn đồng/m², cao nhất là 22,9 nghìn đồng/m², thấp nhất là 3,8 nghìn đồng/m², chênh nhau tới 6,0 lần [6]. Một số khu nuôi thủy sản là nơi chứa đựng các loại chất thải của các khu vực dân cư, các điểm công nghiệp... Một số tồn tại là hiệu quả kinh doanh thấp hơn nhiều so với canh tác trên cạn hay các trang trại đa canh... Tình trạng lấn chiếm làm thu hẹp các hồ, các trang trại phát triển chưa theo quy hoạch nên các sản phẩm và hướng kinh doanh của các trang trại tương đối giống nhau.

2.2.6. *Hệ thống lâm nghiệp đô thị*

Hoạt động lâm nghiệp ở TP Thanh Hóa bao gồm trồng, chăm sóc, bảo vệ cây phân tán (dọc các tuyến đường) và tập trung (tại những khu vực có tiềm năng đất lâm nghiệp, các khu vực bảo tồn, công viên...). Diện tích đất lâm nghiệp toàn thành phố Thanh Hóa là 379,24 ha [1] và tập trung chủ yếu tại các phường Hàm Rồng, Nam Ngạn, Thiệu Dương, Đông Vệ, Thiệu Khánh. Đây là những nơi có tiềm năng đất lâm nghiệp tương đối lớn gắn với các khối núi đá vôi.

Khu vực nội thị: Kích thước các loại cây thay đổi rất lớn từ 5 cm tới 20-25cm tùy theo vị trí và nhất là thời gian sinh trưởng; Độ che phủ cây tại các phường nội thị đạt 2,04% so với 0,81 của các xã ngoại thị. Thành phần loài của các khu vực phát triển lâm nghiệp tại các khu rừng điển hình tại Hàm Rồng là 60% keo tai tượng, 32% là phi lao còn lại 8% là thông.

Khu vực ngoại thị: Cơ cấu chủ yếu là thông, phi lao, keo tai tượng, bạch đàn. Tại xã Quảng Thắng, diện tích keo chiếm 65%, bạch đàn 25% và phi lao chiếm 20%; Tại phường Quảng Thành cơ cấu bạch đàn chiếm tới 75% và keo chiếm 25%. Phát triển theo mô hình: trồng rừng, các dịch vụ và kinh tế lâm nghiệp, quản lý đất rừng nhưng chỉ dừng ở mức cung cấp gỗ dân dụng và tăng độ che phủ, chưa gắn kết lâm nghiệp với dịch vụ, du lịch và các loại hình kinh tế khác nên hiệu quả của hệ thống sản xuất lâm nghiệp còn hạn chế.

2.2.7. Trang trại

Đại đa số trang trại thuê khoán đất trong khoảng 25-50 năm và phần lớn đều có nhu cầu mở rộng quy mô canh tác gắn liền với việc mở rộng diện tích thuê khoán, tạo điều kiện cho chủ trang trại đầu tư cơ sở vật chất. Bình quân số nhân khẩu của một trang trại sản xuất là 4,9 người, số lao động là 2,3 người. Số lao động thuê khoán dưới dạng thời vụ bình quân 2,5 lao động/trang trại. Bình quân diện tích của mỗi trang trại đạt 11,1 nghìn ha; cao nhất đạt tới 21,5 nghìn ha và thấp nhất là 5,0 nghìn ha. Cơ cấu diện tích các trang trại được phân ra cho xây dựng chuồng trại 2,7%, cho trồng trọt 63,1% và diện tích ao 34,2%. Hệ thống chuồng trại là nhà cấp 3,5. Máy kéo và xe vận tải cơ giới bình quân 0,7 chiếc/trang trại. Về số lượng sản phẩm: các trang trại đều có ít nhất là từ 2 sản phẩm trở lên. Bình quân doanh thu 1275,7 triệu đồng/trang trại [6]. Tại các trang trại có hệ số quay vòng đất cao, sử dụng nhiều phân bón hóa chất, thuốc trừ sâu nên đất bị thoái hóa, nước bị ô nhiễm, xử lý chất thải còn gặp nhiều khó khăn. Công tác quy hoạch chậm, thiếu tính khoa học, tính thực tiễn và kém hiệu lực.

2.2.8. Vùng chuyên canh nông nghiệp.

Thành phố Thanh Hóa phát triển các vùng chuyên canh dựa trên thế mạnh tài nguyên và thị trường như vùng chuyên canh rau, hoa, cây cảnh, cây thực phẩm, lương thực an toàn, sạch hay các vùng chăn nuôi bò, gia cầm. Các vùng chuyên canh tạo ra các sản phẩm hàng hóa an toàn chất lượng cao, đáp ứng nhu cầu của người tiêu dùng và có khả năng đạt hiệu quả kinh tế cao. Tại các vùng ven đô, ưu tiên mở rộng diện tích trồng rau an toàn tập trung; đồng thời, phát triển các mô hình nông nghiệp theo hướng công nghệ cao, hữu cơ. Toàn Thành phố hiện có 2.485 ha rau sản xuất theo hướng an toàn [1]. Trong đó, có các vùng sản xuất rau an toàn tập trung theo quy trình VietGAP, như: vùng rau an toàn các phường Quảng Thắng, Quảng Thành, Thiệu Khánh... mỗi năm Thành phố cung ứng ra thị trường khoảng 32.000 tấn rau, củ các loại. Nghề trồng hoa ở phường Đông Cương chuyên trồng các loại hoa như: cúc, hồng, ly... bình quân thu nhập từ 500 - 550 triệu đồng/ha, cao gấp nhiều lần so với trồng lúa.

2.2.9. Vành đai nông nghiệp

Thành phố Thanh Hóa đã hình thành 2 vành đai nông nghiệp là vành đai nông nghiệp nội thị và vành đai nông nghiệp ngoại thị.

Vành đai nông nghiệp nội thị

Vành đai nông nghiệp có bán kính dưới 4,0 km, là bộ phận cấu thành đô thị, hệ thống kinh tế - sinh thái, cung cấp thực phẩm tươi sống cho gia đình. Qui mô sản xuất nông nghiệp nhỏ, manh mún, xen ghép về mặt lãnh thổ với các hoạt động kinh tế khác nhau. Thiếu cơ sở hạ tầng riêng, giá thuê đất canh tác cao. Dân cư tham gia nông nghiệp có nhiều nhóm người khác nhau: những người làm việc trong các công ty cây xanh, người có thu nhập thấp và phụ nữ. Các hoạt động chính là trồng rau, đậu, hoa, cây cảnh, cây bóng mát, cây chắn bụi, cây ăn quả; nuôi thủy sản, gia súc, gia cầm, lâm viên.

Vành đai nông nghiệp ngoại thị có bán kính trên 4,0 km. Nông nghiệp phát triển theo hướng nâng cao năng suất, chất lượng, hiệu quả kinh tế và an toàn thực phẩm, kết hợp với phát triển nông nghiệp theo hướng đô thị sinh thái, chuyển đổi cơ cấu cây trồng, từ diện tích trồng lúa kém hiệu quả sang trồng các loại cây rau màu, hoa, cây ăn quả mang lại hiệu quả kinh tế cao hơn. Trong đó, ưu tiên trồng rau an toàn tập trung, trồng hoa, nấm và phát triển các mô hình nông nghiệp theo hướng công nghệ cao. Đối với chăn nuôi, phát triển chăn nuôi gia cầm, thực hiện lồng ghép các chương trình, dự án hỗ trợ, khuyến khích các xã, phường ven đô phát triển sản xuất, chuyển dịch cơ cấu nông nghiệp. Xã Đông Lĩnh đã phát triển được nhiều mô hình đạt hiệu quả kinh tế cao như: mô hình trồng hoa trong nhà có mái che, mô hình trồng sen kết hợp với nuôi cá, mô hình trồng rau an toàn... Tổng giá trị sản xuất nông lâm thủy sản của xã năm 2020 đạt 198 tỷ đồng, cao gấp 1,7 lần so với năm 2015.

2.3. Đề xuất giải pháp phát triển các hình thức tổ chức lãnh thổ nông nghiệp trên địa bàn thành phố Thanh Hóa

Mỗi hình thức tổ chức lãnh thổ nông nghiệp ở thành phố Thanh Hóa đều có những ưu, nhược điểm nhất định. Để các hình thức này phát triển có hiệu quả cao về kinh tế, xã hội và môi trường, chúng tôi khuyến nghị cần thực hiện đồng bộ các giải pháp hỗ trợ như sau:

Bảng 2. Khuyến nghị một số giải pháp phát triển các hình thức tổ chức lãnh thổ nông nghiệp ở thành phố Thanh Hóa

TT	Hình thức Tổ chức lãnh thổ nông nghiệp	Giải pháp hỗ trợ phát triển các hình thức tổ chức lãnh thổ nông nghiệp
1	Vườn đô thị	Cung cấp các loại hạt giống, cây giống và các công cụ nhỏ. Tập huấn, trao đổi kinh nghiệm sử dụng không gian hạn chế và thực hành sản xuất với giá thành thấp, tái sử dụng chất thải trong gia đình, các phương pháp đơn giản để tập hợp và tái sử dụng nước thải, nước mưa. Hướng dẫn việc lựa chọn thời vụ, cây trồng và phương pháp bảo quản thực phẩm.
2	Sản xuất nông nghiệp trên đất công	Hỗ trợ cho việc sử dụng đất ổn định. Trợ giúp cho các nhóm phát triển, đào tạo người lãnh đạo và các thành viên chủ chốt. Cung cấp phân bón, giống chất lượng tốt và các công cụ loại nhỏ. Hướng dẫn việc trồng trọt sinh thái, quản lý đất và nước, phân bón, hệ thống tưới giá thấp, và (nếu có thể) hệ thống thu nhận và trữ nước mưa, tái sử dụng nước thải, cũng như chọn mùa vụ, giống cây con thích hợp với quan điểm hiệu quả dinh dưỡng tối ưu.

3	Khuôn viên	Đào tạo người quản lý vườn về kỹ thuật và kỹ năng quản lý. Đào tạo các giáo viên và cung cấp các mô đun thực hành cho các loại vườn khác nhau. Trợ giúp trong việc thiết kế và xây dựng vườn. Đối với vườn trường nên tổ chức học sinh làm và chăm sóc vườn. Đối với vườn bệnh viện, nên tổ chức cho những bệnh nhân đã giảm bệnh chăm sóc vườn.
4	Công viên	Trợ giúp trong việc thiết kế và xây dựng công viên. Đào tạo người quản lý, kỹ năng, kỹ thuật. Trợ giúp trong việc chăm sóc, bảo vệ cây xanh, trợ giúp các biện pháp phòng trừ dịch bệnh, kỹ thuật cắt, tỉa cành, trồng xen ghép, trồng các loại cây đa mục tiêu (cây bóng mát, kết hợp với lấy gỗ, cho hoa, quả, nhựa, ...). Hình thành các hệ thống tưới chủ động.
5	Khu vực nuôi thủy sản	Đầu tư gắn với quy hoạch nhằm nâng cao hiệu quả đầu tư, nâng cao năng suất lao động và giải quyết các vấn đề môi trường. Đẩy mạnh tiếp thị những sản phẩm có trong trang trại nhằm khép kín và đẩy nhanh thời gian sản xuất và tiêu thụ sản phẩm. Đào tạo và đào tạo lại đội ngũ lao động trực tiếp và bộ máy quản lý. Tập trung giải quyết vấn đề ô nhiễm nguồn nước nuôi thủy sản.
6	Lâm nghiệp đô thị	Thực hiện quy hoạch xanh hóa đô thị, phân cấp quản lý các khu vực trồng cây xanh. Kết hợp trồng tập trung và trồng phân tán. Ban hành quy định các loại cây khuyến khích trồng, loại cây trồng hạn chế và những loại cây cấm trồng.
7	Trang trại	Liên kết kế hoạch hoá đô thị với phát triển vành đai xanh đa chức năng trong kế hoạch phát triển. Trợ giúp kế hoạch hoá và quản lý trang trại. Trợ giúp cho việc phát triển các nhóm chủ trang trại, giữa các nông dân với các nhóm khách hàng.
8	Vùng chuyên canh	Có chính sách đất đai, đồn điền đổi thửa tạo điều kiện thuận lợi trong sản xuất nông nghiệp, tạo điều kiện giải phóng nhanh mặt bằng cho các công trình xây dựng, đặc biệt là các khu chuyên canh nông nghiệp công nghệ cao. Cần xây dựng thương hiệu cho sản phẩm, tạo điều kiện để sản phẩm tiếp cận dễ dàng đến tay người tiêu dùng.
9	Vành đai nông nghiệp	Phát triển chương trình an ninh lương thực, thực phẩm để khẳng định được vai trò của vành đai nông nghiệp. Cần có giải pháp nâng cao ý thức về môi trường, tiết kiệm năng lượng, sử dụng công nghệ cao cũng như kết quả sản xuất trong toàn vành đai

3. KẾT LUẬN

Quá trình đô thị hóa ở Thành phố Thanh Hóa hiện nay có 5 đặc điểm là: dân số tăng nhanh, diện tích mở rộng nhanh, diện tích đất nông nghiệp bị thu hẹp, thay đổi không gian

kiến trúc và Thành phố phân hóa thành 6 tiểu vùng chức năng. Sự thay đổi ấy đã góp phần hình thành 9 hình thức tổ chức lãnh thổ nông nghiệp bao gồm: vườn đô thị, sản xuất nông nghiệp trên đất công, khuôn viên, công viên, khu vực nuôi thủy sản, lâm nghiệp đô thị, trang trại, vùng chuyên canh và vành đai nông nghiệp. Các tác giả cũng đã đề xuất các giải pháp để phát triển hiệu quả các hình thức tổ chức lãnh thổ nông nghiệp này trong bối cảnh đại dịch Covid 19 còn diễn biến phức tạp.

TÀI LIỆU THAM KHẢO

- [1] Chi cục Thống kê Thành phố Thanh Hóa, *Số liệu thống kê kinh tế - xã hội các năm từ 2000 đến 2020*.
- [2] Nguyễn Thị Dung (2020), *Nghiên cứu đặc điểm dân số tỉnh Thanh Hóa*, Luận án Tiến sĩ Trường Đại học Sư phạm I, Hà Nội.
- [3] Đàm Trung Phường (2005), *Đô thị Việt Nam*, Nxb. Xây dựng, Hà Nội.
- [4] Thành ủy thành phố Thanh Hóa (2020), *Văn kiện Đại hội Đảng bộ Thành phố khóa XXI, nhiệm kỳ 2020 - 2025*.
- [5] Lê Văn Trường (2007), *Đô thị hoá - nhân tố thúc đẩy nông nghiệp nước ta phát triển*, *Tạp chí Khoa học Trường Đại học Sư phạm Hà Nội I*, Số 2, tr.121-127.
- [6] Lê Văn Trường (2012), *Nghiên cứu các hệ thống sản xuất nông nghiệp đô thị ở thành phố Thanh Hoá*, Đề tài nghiên cứu khoa học cấp Bộ Khoa học và Công nghệ, Mã số: B 2009-42-02.
- [7] Viện Quy hoạch Kiến trúc Thanh Hóa (2021), *Tóm tắt Quy hoạch chung đô thị Thanh Hóa đến năm 2040*.
- [8] Rob Kitchin and Nigel Thrift (2009), *International Encyclopedia of Human Geography*, 1st Edition, Elsevier.
- [9] UN, Department of Economic and Social Affairs (2019), *World Urbanization Prospects: The 2018 Revision*, New York.
- [10] US Dep of State Geographer (2021), *Google earth*.

THE IMPACT OF URBANIZATION ON THE FORMATION OF TERRITORIAL AGRICULTURAL ORGANIZATION IN THANH HOA CITY

Tran Le Van, Le To Uyen

ABSTRACT

On the basis of statistical documents and survey and methods: comparison, analysis and synthesis, the authors have identified 5 characteristics of the current urbanization process of Thanh Hoa city, including: rapid population growth, rapidly expanding urban

area, shrinking agricultural land area, changing architectural space and being divided into 6 functional sub-regions. These characteristics have promoted the formation of 9 forms of agricultural territorial organization, including: urban gardens, agriculture on public land, agriculture on office campus, agriculture in parks, farms, aquaculture farm, specialized farming areas, forestry parks and agricultural belts. The authors also propose solutions to effectively develop these forms of agricultural territorial organization.

Keywords: *Urbanization, organizational form of agricultural territory, Thanh Hoa City.*

** Ngày nộp bài: 17/1/2022; Ngày gửi phản biện: 1/3/2022; Ngày duyệt đăng: 12/4/2022*