

# ỨNG DỤNG PHẦN MỀM NETSUPPORT SCHOOL TRONG DẠY HỌC MÔN TIN HỌC CHO HỌC VIÊN CÁC TRƯỜNG CÔNG AN NHÂN DÂN Ở THÀNH PHỐ HỒ CHÍ MINH

Nghiêm Thị Hoa\*

## ABSTRACT

Over the past time, the Covid-19 epidemic has spread, affecting the health and lives of people around the world. In Vietnam, especially in Ho Chi Minh City (HCMC), the government has to implement a blockade order to prevent the spread of the Covid 19 epidemic. Students are no exception to have to stop working to school and redirected to online learning up to the present time. However, students of the People's Public Security School in Ho Chi Minh City are industry specific and are not allowed to teach and study online via the Internet. When teachers and students are fully vaccinated against Covid, the school will start teaching and learning directly and require the teaching process to comply with the 5K messages assurance of the Ministry of Health. Faced with this practical requirement, in order for teaching and learning to take place according to plan and to ensure safety from Covid infection. Teachers are required to apply 4.0 technologies, research and use software applications in teaching. Currently, there are many software applications to support teachers in teaching Informatics. Netsupport School is one of the application software preferred by teachers. This article introduces the application of Netsupport School software in teaching Informatics for students of People's Public Security Schools in Ho Chi Minh City.

**Keywords:** Applications, Netsupport School, teachers, students, People's Public Security School

**Received:** 7/02/2022; **Accepted:** 08/02/2022; **Published:** 21/2/2022

## 1. Đặt vấn đề

Netsupport school là một phần mềm tương tác đa phương tiện được sử dụng rộng rãi trên thế giới trong việc giảng dạy và thi cử. Phần mềm này được Tiểu ban khoa giáo về sự nghiệp giáo dục của Hội Đồng Anh và Viện Hàn Lâm Vương Quốc Anh thông qua vì đạt các tiêu chuẩn ISO trong giáo dục và đào tạo. Phần mềm này có thể giúp giáo viên quản lý từ mô hình lớp 10-10000 học viên, có thể áp dụng ở các trường tiểu học, trung học, đại học và cả các hội nghị chuyên đề, thi chứng chỉ quốc tế. Với giao diện thân thiện và dễ sử dụng, dễ áp dụng vào hệ thống giáo dục Việt Nam. Phần mềm được xây dựng nhiều tính năng trong bộ công cụ của nó để hỗ trợ các môn học khác nhau. Môn Tin học là một môn học lý thuyết kết hợp với thực hành, các giáo viên thường khai thác những tính năng sau vào quá trình giảng dạy và quản lý lớp học:

- Tính năng quản lý và điều khiển lớp học: Đối với giáo viên, NetSupport School cho phép điều khiển mọi hoạt động của học sinh trên từng thiết bị trong lớp học. Từ việc bật máy tính cho đến đăng

nhập tài khoản, khóa máy để học sinh tập trung nghe giảng. Giáo viên chỉ cần nhấp chuột 1 lần để quản lý toàn bộ hoạt động của học viên trên lớp.

- Tính năng giám sát từ xa: thông qua NetSupport School, giáo viên có thể giám sát học viên đang làm gì, điều khiển và điều chỉnh, hướng dẫn học viên có thể thao tác trên máy, thậm chí là ngăn chặn họ truy cập tài nguyên khi cần.

- Tính năng trình diễn: sử dụng chức năng này giúp cho giáo viên có thể hiển thị màn hình của giáo viên hoặc học viên được lựa chọn để tất cả các máy tính trong lớp đều theo dõi. Đây là chức năng quan trọng nhất giúp giáo viên triển khai bài giảng môn Tin học.

- Quản lý bài tập, kiểm tra, thi: giáo viên có thể gửi file bài tập, thu file kết quả bài làm của học viên qua NetSupport School.

- Trao đổi, thông báo: giáo viên và học viên có thể trao đổi qua tính năng chat, gửi thông báo chung đến toàn hệ thống mạng...

## 2. Nội dung nghiên cứu

### 2.1. Các bước ứng dụng Netsupport School trong giảng dạy môn Tin học

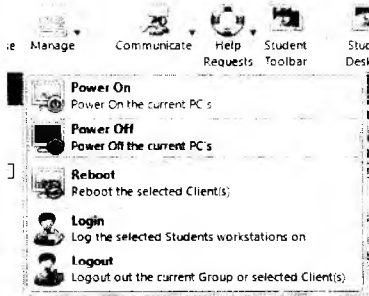
**Bước 1:** Giáo viên mở phần mềm Netsupport

\* Khoa Ngoại ngữ - Tin học, Trường CĐ Cảnh sát nhân dân II

School tạo lớp học (class). Đặt tên lớp trong mục Teacher name.

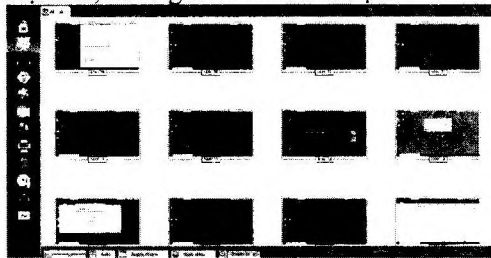
**Bước 2:** Sử dụng Netsupport School trong giảng dạy môn Tin học:

- Khởi động và tắt các máy tính client trong hệ thống kết nối qua phần mềm Netsupport School: sử dụng bằng cách vào biểu tượng Manage chọn Power On hoặc Power Off.



Hình 2.1: Giao diện chọn chế độ bật, tắt các client

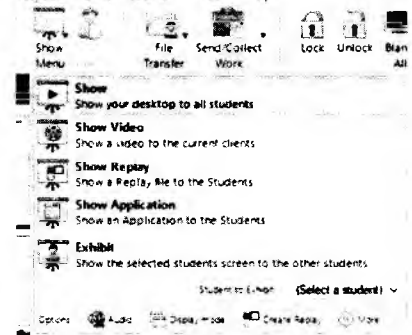
- Giáo viên giám sát, quản lý, kiểm tra các máy tính của học viên (client) cần chọn chế độ Display the list of Student để quan sát toàn bộ các máy tính trong lớp học hoặc Monitor Student machines hiển thị màn hình làm việc của các học viên trong lớp học. Để quan sát, theo dõi cụ thể hoạt động của học viên nào, giáo viên nhấn đúp chuột vào máy tính đó. Giáo viên hoàn toàn chiếm quyền sử dụng máy tính của học viên, thao tác mẫu trên máy tính để học viên quan sát. Ngoài ra, qua chế độ này, giáo viên có thể ngẫu nhiên gọi học viên thực hiện nội dung vừa học hoặc bài tập giáo viên giao quá trình học viên thực hiện đồng thời hiển thị lên hệ thống máy chiếu để cả lớp cùng quan sát, nhận xét, đánh giá thao tác của bạn.



Hình 2.2: Giao diện chọn chế độ Monitor Student machines

- Để giảng dạy, trình diễn một đơn vị kiến thức giáo viên chọn Show menu, chọn Show. Chức năng trình diễn là chức năng quan trọng nhất, chức năng giúp giáo viên có thể trình diễn nội dung, thao tác hướng dẫn bài giảng đến tất cả các học viên, hiển thị trên màn hình máy tính của học viên. Chức năng này sẽ tạm thời khóa mọi hoạt động của học viên (bao

gồm các ứng dụng chạy nền), các thiết bị (chuột, bàn phím). Toàn bộ màn hình sẽ chỉ hiển thị nội dung mà giáo viên thao tác trên màn hình máy chủ. Các tùy chọn khác như Show Video hay Show Application dùng để chạy các trình minh họa nội dung mà người trình diễn thao tác như: Phim minh họa, các đoạn video hướng dẫn để học viên theo dõi... Ngoài ra, giáo viên cũng có thể lựa chọn màn hình của học viên để các học viên khác quan sát bằng cách nhấn vào mục Exhibit.

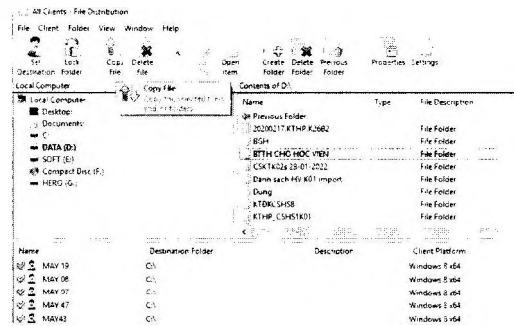


Hình 2.3: Giao diện chọn chế độ trình diễn cho máy tính giáo viên hoặc học viên

- Môn Tin học là môn học lý thuyết đi đôi với thực hành. Trong từng đơn vị kiến thức học viên đều có bài tập luyện tập và bài tập thực hành. Giáo viên sử dụng Netsupport School thực hiện được các thao tác này:

+ Để giao bài tập cho học viên: giáo viên sử dụng một trong hai lựa chọn:

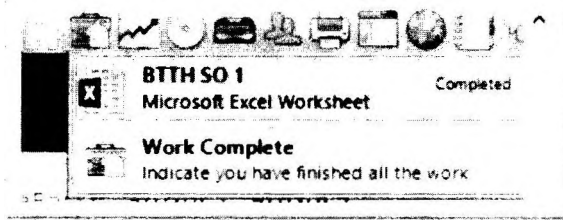
\* Sử dụng tính năng File Transfer: Copy các file hoặc thư mục đến toàn bộ các máy tính của học viên bằng cách: vào File Transfer, chọn File Distribution rồi chọn các file hoặc thư mục trên máy tính để copy đến máy tính học viên. Ví dụ: vào ổ D:\ của máy tính giáo viên, chọn thư mục BTTN CHO HỌC VIÊN, nhấn mục Copy File. Kết quả, file BTTN CHO HỌC VIÊN được copy đến ổ C:\ của các máy tính học viên.



Hình 2.4: Giao diện chọn thư mục, file từ máy tính giáo viên gửi đến các máy tính học viên

\* Sử dụng tính năng Sent Word: Giáo viên chọn mục Sent/ Collect Word chọn Sent Word.

Xuất hiện hộp thoại Quick Send, trong mục File to send nhấn Browse để chọn file trong máy tính của giáo viên chọn gửi cho các học viên trong lớp. Ví dụ: D:\BTTH CHO HOC VIEN\ BTTH SO 1. Mục Location to send to, giáo viên chỉ định ổ đĩa và thư mục trên các máy tính học viên chứa file BTTH SO 1 giáo viên gửi đến.



Hình 2.5: File được nhận tại máy tính học viên

Tại các máy tính Client, học viên chọn mục Work List để nhận các file từ máy tính giáo viên gửi đến để thực hiện các yêu cầu luyện tập, thực hành.

+ Để thu thập file kết quả của học viên làm, giáo viên thực hiện như sau: chọn mục Sent/ Collect Word chọn Collect Word, xuất hiện hộp thoại Quick Collect.

\* Mục Collect Files: nhập tên file cụ thể hoặc nhập \* để thu thập bất kỳ file nào học viên đặt tên.

\* Collect from folder at student: chỉ định thư mục học viên lưu file kết quả bài làm

\* Folder to Collect To on your computer: chỉ định thư mục trên máy tính giáo viên chứa thư mục chứa file kết quả bài làm của học viên.

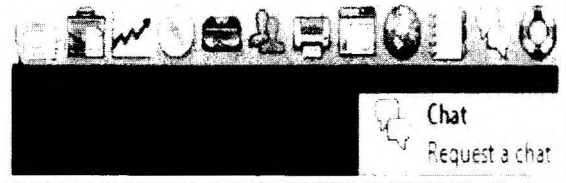
This PC > DATA (D:) > Thu bai tap so 1 >

VIEN	Name
	MAY 01
	MAY 02
	MAY 04
	MAY 06
	MAY 07
	MAY 08
	May 14
	MAY 15
	MAY 19
	MAY 21
	MAY 25
	MAY 26
	May 28
	MAY 30

Hình 2.6: Giao diện thư mục chứa các file kết quả bài làm của học viên

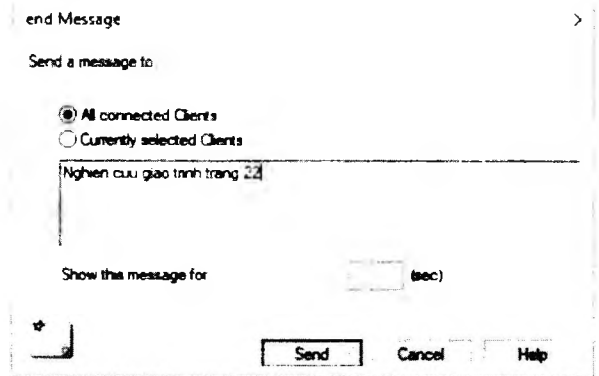
Lưu ý: Giáo viên cần thống nhất, đồng nhất từ đầu vị trí để thư mục, cách đặt tên thư mục chứa file kết quả của học viên ví dụ: D:\btth; tên file các học viên nên đặt Ten lop\_ Ten học vien, điều này giúp cho giáo viên thuận tiện kiểm tra bài. Sau khi nhập các thông tin phù hợp vào hộp thoại Quick Collect, giáo viên nhấn chọn Collect để thu thập. Kết quả nhận được chứa trong thư mục được tạo ra theo tên máy tính.

- Giáo viên và học viên có thể trao đổi, hỏi và giải đáp thông tin còn vướng mắc nhờ sử dụng màn hình chat.



Hình 2.7: Sử dụng màn hình chat

- Giáo viên có thể gửi thông báo nêu yêu cầu, nhắc nhở hoặc hướng dẫn tất cả học viên trong lớp học. Bằng cách, chọn Communication, chọn Send a message, chọn All connected Clients, nhập nội dung thông tin gửi đi.



Hình 2.8: Giao diện nhập nội dung thông tin gửi đi

**2.2. Hiệu quả thu được từ sử dụng phần mềm Netsupport School**  
 Sử dụng phần mềm Netsupport School đã giúp cho học viên học tập môn Tin học một cách dễ dàng. Học viên có thể tiếp cận bài giảng của giáo viên trên chính màn hình làm việc của mình, nhận và thực hiện được đầy đủ yêu cầu của môn học lý thuyết kết hợp với thực hành. Học viên được giáo viên hướng dẫn thực hành, thực hiện thao tác mẫu trên chính màn hình máy tính học viên sử dụng. Thông qua phần mềm Netsupport School giáo viên thực hiện các bước lên lớp đầy đủ trực tiếp đến từng học viên một

cách hiệu quả chất lượng, nhẹ nhàng và tiết kiệm thời gian: trình chiếu bài giảng đến từng học viên, giao bài tập, gửi thông báo và thu hồi kết quả bài làm nhanh chóng đồng bộ, kiểm tra được quá trình học tập và luyện tập thực hành môn học, kịp thời hướng dẫn các nội dung, thao tác thực hành và giải đáp thắc mắc cho học viên khi cần. Phần mềm Netsupport School đã giúp cho quá trình dạy và học của giáo viên học viên được diễn ra chất lượng, hiệu quả đảm bảo yêu cầu của Nhà trường, bộ, ngành và tuân thủ khuyến cáo 5K của Bộ Y tế.

### 2.3. Đánh giá tổng quan

#### 2.3.1. Đối với giáo viên

Phần mềm Netsupport School đã hỗ trợ giáo viên hoàn thành tốt công tác dạy học trong tình hình dịch bệnh Covid 19 đang tiếp tục diễn ra, chưa có dấu hiệu kết thúc trên địa bàn Tp HCM cũng như trong nước và quốc tế. Phần mềm giúp cho người giáo viên có thể ngồi tại một vị trí, không tiếp xúc trực tiếp với học viên vẫn có thể quản lý và điều hành lớp học diễn ra một cách chất lượng và hiệu quả, cụ thể

- Đảm bảo nội dung truyền tải đến từng học viên.
- Hướng dẫn được từng học viên thực hiện các nội dung thực hành, quản lý, theo dõi, kiểm tra được quá trình luyện tập, thực hành của học viên.
- Giáo viên có thể quản lý cho phép hay không cho phép học viên sử dụng tài nguyên máy tính, giúp cho việc tương tác với hệ thống và bài học của học viên được đồng bộ, theo đúng hướng dẫn của giáo viên.

- Đảm bảo ra bài và thu kết quả làm bài một cách đồng bộ, nhanh chóng.

#### 2.3.2. Đối với học viên

Học viên dễ dàng tiếp nhận sử dụng phần mềm Netsupport School và tỏ thái độ tích cực hợp tác và tập trung vào bài giảng của giáo viên.

- 100% học viên thực hiện các thao tác theo hướng dẫn của giáo viên: nhận được bài tập thực hành, tạo thư mục và lưu file trả được kết quả bài làm cho giáo viên.

- Quan sát lớp học: toàn bộ học viên đều ra sức, tập trung để hoàn thiện phần nội dung giáo viên giao qua phần mềm. Một số học viên chưa tập trung, làm việc riêng trong giờ thực hành đều được giáo viên kịp thời điều chỉnh, tập trung vào bài học.

- Sau mỗi giờ học, học viên đều hoàn thành được yêu cầu nội dung thực hành...

- Để có thể triển khai và khai thác đồng bộ, triệt để phần mềm Netsupport School giúp nâng cao chất

lượng từng giờ học thì học viên cần hợp tác, chủ động, nghiêm túc thực hiện theo chỉ dẫn của giáo viên. Người giáo viên cần thực hiện một số nội dung sau:

- + Nghiên cứu triệt để các tính năng của phần mềm có thể ứng dụng vào môn học
- + Chuẩn bị giáo án, kịch bản giảng dạy thật chi tiết, chu đáo.
- + Giáo viên dành thời gian đầu giờ khi bắt đầu môn học để hướng dẫn học viên các tương tác với phần mềm Netsupport School. Giúp cho giờ học được diễn ra thông suốt.

+ Giáo viên cần kiểm tra hệ thống phòng máy tính, màn chiếu... đảm bảo hoạt động bình thường, cài đặt đầy đủ phần mềm Netsupport School cho máy tính giáo viên và các máy học viên ngồi.

### 3. Kết luận

Việc triển khai sử dụng phần mềm Netsupport School trong giảng dạy môn Tin học, đã đáp ứng yêu cầu cấp thiết đối công tác dạy-học trong hệ thống các trường CAND trên địa bàn Tp HCM trong thời gian dịch bệnh Covid 19 diễn ra. Phần mềm giúp cho quá trình dạy và học của giáo viên và học viên được hiệu quả chất lượng, đáp ứng yêu cầu của môn học lý thuyết kết hợp với thực hành. Giúp giáo viên hướng dẫn thực hành, điều hành lớp học, quản lý tài nguyên máy tính học viên sử dụng một cách dễ dàng, nhanh chóng, tiết kiệm thời gian và đảm bảo an toàn trước nguy cơ bị lây nhiễm và lây lan dịch bệnh Covid. Học viên được tiếp nhận bài học và được giáo viên hướng dẫn thực hành, giải đáp thắc mắc ngay trên máy tính cá nhân, nhận bài tập và gửi kết quả ngay. Phần mềm là phương tiện giúp giáo viên, học viên hoàn thành tốt công tác giảng dạy và học tập đáp ứng yêu cầu của bộ ngành đặc thù và tuân thủ khuyến cáo đảm bảo 5K của Bộ y tế.

### Tài liệu tham khảo

1. <https://phutho.gov.vn/en/node/56105> , cập nhật 04/02/2022;
2. <http://giaiphaptruonghoc.net/phan-mem-cho-phong-lab/huong-dan-su-dung-phan-mem-netsupport-school.html> , cập nhật 04/02/2022;
3. <https://thuthuatonline.com/giao-duc/huong-dan-su-dung-phan-mem-quan-ly-phong-may-tinh-netsupport-school/> , cập nhật 04/02/2022;
4. <http://thietbiphonglab.net/tai-lieu-phong-lab/huong-dan-su-dung-phan-mem-net-support-school.html> , cập nhật 04/02/2022.