

## ĐỊNH HƯỚNG PHÁT TRIỂN DU LỊCH ĐỊA CHẤT KẾT HỢP VỚI DU LỊCH SINH THÁI Ở KHU VỰC TAM GIANG – BẠCH MÃ, THỪA THIÊN HUẾ

Hoàng Ngô Tự Do<sup>1\*</sup>, Hồ Trung Thành<sup>1</sup>, Vũ Quang Lân<sup>2</sup>

<sup>1</sup> Trường Đại học Khoa học, Đại học Huế

<sup>2</sup> Liên đoàn Bản đồ Địa chất miền Bắc

\* Email: hoangngotudo@hueuni.edu.vn

*Ngày nhận bài: 21/9/2020; ngày hoàn thành phần biên: 27/10/2020; ngày duyệt đăng: 02/12/2020*

### TÓM TẮT

Du lịch sinh thái và du lịch địa chất đều có những nét chung là tính cộng đồng cao, nâng cao nhận thức bảo vệ môi trường, bảo vệ các di sản địa chất, bảo tồn văn hóa bản địa và đều mang lại lợi ích kinh tế cho cộng đồng địa phương. Tại khu vực Tam Giang – Bạch Mã, tỉnh Thừa Thiên Huế chúng tôi đề nghị các tuyến du lịch sinh thái có kết hợp với các điểm du lịch địa chất là tuyến du lịch Cầu Hai – Vinh Hiền với điểm tham quan chính là vườn quốc gia Bạch Mã; tuyến du lịch Huế - Đầm Chuồn (đầm Sam Chuồn) là một vùng sụt lún tân kiến tạo trên nền một graben sụt chìm nằm kẹp giữa đứt gãy Sông Tả Trạch và Hữu Trạch; tuyến du lịch Huế - Quảng Điền có hệ thống đê cát chắn ngoài đầm phá Tam Giang – Cầu Hai thể hiện các kỳ biến tiến và biến lùi trong Holocen.

**Từ khóa:** Du lịch sinh thái, du lịch địa chất, khu vực Tam Giang – Bạch Mã.

### 1. MỞ ĐẦU

Du lịch là các hoạt động có liên quan đến chuyển đi của con người ngoài nơi cư trú thường xuyên trong thời gian không quá 01 năm liên tục nhằm đáp ứng nhu cầu tham quan, nghỉ dưỡng, giải trí, tìm hiểu, khám phá tài nguyên du lịch hoặc kết hợp với mục đích hợp pháp khác (Luật Du lịch 2017). Cũng theo Luật Du lịch thì Du lịch sinh thái (Ecotourism) là loại hình du lịch dựa vào thiên nhiên, gắn với bản sắc văn hoá địa phương, có sự tham gia của cộng đồng dân cư, kết hợp giáo dục về bảo vệ môi trường. Theo Hiệp hội Du lịch sinh thái thế giới (Ecotourism society) du lịch sinh thái là du lịch có trách nhiệm với các khu thiên nhiên, là nơi bảo tồn môi trường và cải thiện phúc lợi cho nhân dân địa phương. Ngoài việc mang lại cho khách du lịch các tiện ích thông thường của du lịch thì DLST mang lại các trải nghiệm, tiện ích mới như:

- Giúp khách du lịch hiểu biết sâu sắc về hệ sinh thái tại địa điểm du lịch.

- Tìm hiểu về văn hóa bản địa tại nơi thăm quan.
- Du lịch sinh thái nâng cao nhận thức về bảo vệ môi trường, về bảo tồn thiên nhiên cho mỗi du khách.
- Mang lại lợi ích kinh tế cho cộng đồng địa phương với sự tham gia trực tiếp của mỗi người dân, cộng đồng dân cư bản địa.

Tại khu vực miền Trung Việt Nam du lịch sinh thái gồm nhiều loại hình phong phú như du lịch sinh thái biển, du lịch sinh thái núi, du lịch nông thôn, du lịch đầm phá, du lịch khám phá nhà vườn, vùng nông thôn; du lịch khám phá các thác nước... Ở Thừa Thiên Huế, các loại hình DLST rất đa dạng, cụ thể như sau:

- Du lịch sinh thái VQG Bạch Mã: tìm hiểu hệ sinh thái, chụp ảnh động thực vật, quan sát các loài chim
- Du lịch sinh thái đầm phá Tam Giang – Cầu Hai: tìm hiểu rừng ngập mặn, hệ sinh thái đầm phá, chụp ảnh phong cảnh, ngắm cảnh bình minh – hoàng hôn
- Du lịch sinh thái vùng nông thôn: khám phá các vùng nông thôn, tìm hiểu làng nghề, tham quan trang trại, nhà vườn

Du lịch địa chất (Geotourism) là một loại hình du lịch cung cấp cho khách du lịch, khách tham quan những thông tin, những kiến thức về cơ chế hình thành, lịch sử phát triển của các thắng cảnh, các cảnh quan kỳ thú, những sản phẩm của tự nhiên được hình thành bởi các quá trình nội sinh và ngoại sinh, thường được gọi là các di sản địa chất (DSDC). Đây là hình thức du lịch thăm quan thắng cảnh nhưng giúp khách du lịch thấy được sự kỳ vĩ về quy mô và thời gian để thiên nhiên tạo nên những cảnh quan đó (Nguyễn Địch Dỹ, 2006). Đây là một sản phẩm du lịch có tính cộng đồng cao, giúp giao tiếp và thúc đẩy sự hiểu biết, bảo tồn các di sản địa chất - là một phần tài nguyên địa chất có giá trị nổi bật về khoa học, giáo dục, thẩm mỹ và kinh tế, tác động trực tiếp đến nhận thức của khách du lịch và người dân địa phương trong việc bảo vệ, giữ gìn các di sản địa chất, bảo tồn văn hóa và môi trường cho địa phương [1].

Như vậy, giữa du lịch sinh thái và du lịch địa chất đều có những nét chung là tính cộng đồng cao, nâng cao nhận thức bảo vệ môi trường, bảo vệ các di sản địa chất, bảo tồn văn hóa bản địa và đều mang lại lợi ích kinh tế cho cộng đồng địa phương. Tuy nhiên, ở Thừa Thiên Huế thì DLST vẫn có điều kiện để phát triển và nhân rộng qua sự quan tâm của chính quyền, các tổ chức du lịch, các dự án tài trợ của nước ngoài và du lịch địa chất có thể là một hợp phần trong tuyến du lịch sinh thái là hợp lý nhất.

## 2. TIỀM NĂNG DU LỊCH ĐỊA CHẤT KẾT HỢP VỚI DU LỊCH SINH THÁI Ở KHU VỰC TAM GIANG – BẠCH MÃ

Khu vực Tam Giang - Bạch Mã có thể phân thành 7 khu với 12 cụm di sản địa chất có những nét đặc trưng, nổi bật nhất về DSDC để đánh giá chi tiết theo các tiêu chí: Tính đa dạng địa chất; tính độc đáo, kỳ vĩ và tiêu biểu; giá trị khoa học và giáo dục; giá trị thẩm mỹ (Hình 1).

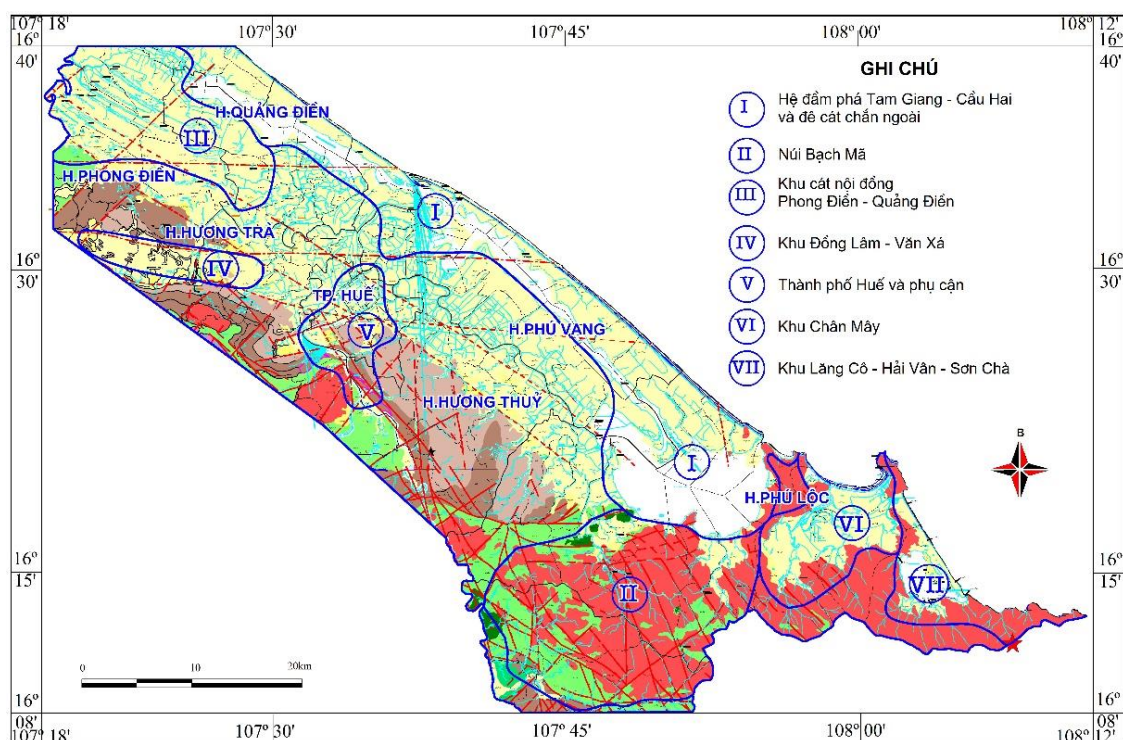
Giá trị nổi bật của các DSDC ở khu vực Tam Giang – Bạch Mã bao gồm:

*Giá trị khoa học và giáo dục địa chất*

Việc nghiên cứu, tìm hiểu đặc điểm địa hình, địa mạo, thành phần vật chất, đặc điểm cấu trúc, lịch sử hình thành và phát triển của thành tạo địa chất, địa mạo trong khu vực TG-BM cũng như các giá trị về sinh học và văn hóa ẩn chứa trong nó luôn là đề tài thu hút được sự quan tâm của nhiều nhà khoa học thuộc các lĩnh vực khác nhau. Kết quả của những nghiên cứu này cung cấp sự hiểu biết khoa học có giá trị giúp sinh viên, học viên cao học và nghiên cứu sinh chuyên ngành địa chất trực tiếp nghiên cứu, học tập tại thực địa. Các giá trị khoa học và giáo dục địa chất gồm:

**Bảng 1.** Các cụm di sản địa chất ở khu vực Tam Giang – Bạch Mã

STT	Tên cụm di sản địa chất	Số di sản địa chất trong cụm
1	Khu cát nội đồng Phong Điền - Quảng Điền	12
2	Đê cát ven biển Điền Hải - Hải Dương	7
3	Đồng Lâm - Văn Xá	3
4	Thuận An - Phú Diên	7
5	Thành phố Huế và phụ cận	11
6	Tả Trạch	7
7	Thủy Thanh - Phú Bài	10
8	Cửa Tư Hiền	9
9	Xuân Lộc - Khe Tre	9
10	Bạch Mã	19
11	Chân Mây	10
12	Lăng Cô - Hải Vân - Sơn Chà	11
	<b>Tổng số</b>	<b>115</b>



Hình 1. Sơ đồ các khu được đánh giá về các giá trị DSDC nổi bật.

- Đa dạng về địa hình: địa hình miền núi, đồi, đồng bằng, đầm phá, đê cát và bãi biển. Trong đó, nổi bật là hệ đầm phá Tam Giang – Cầu Hai và đê cát chắn ngoài.

- Đa dạng về cấu trúc: các cấu trúc tạo núi, cấu trúc địa hào; cấu trúc nâng và sụt lún trong tân kiến tạo trên nền đá gốc.

- Đa dạng về địa tầng và tuổi của các thành tạo địa chất: trong khu vực có 9 phân vị địa tầng có tuổi từ Ordovic muộn đến Holocen muộn.

- Tính đa dạng của các loại đá có trong khối và quan hệ xuyên cắt, bắt tù, gây biến đổi của các đá magma axit, mafic với các đá lục nguyên biến chất yếu hệ tầng Long Đại và đá lục nguyên màu đỏ hệ tầng Tân Lâm.

- Lịch sử phát triển địa chất khu vực trong thời kỳ Ordovic – Silur, Devon sớm, Permian – Trias mà tiêu biểu là chuyển động tạo núi Indosini và quá trình va chạm giữa địa khối Đông Dương với địa khu liên hợp Việt-Trung trong Trias sớm.

- Lịch sử phát triển địa chất, địa hình trong Neogen – Đệ tứ được đặc trưng bởi quá trình nâng phân dị ở phần diện tích phía Tây và sụt lún ở phần diện tích phía Đông. Sự hình thành, phát triển của một hệ đầm phá – đê cát lớn nhất ở Đông Nam Á. Đồng thời, cung cấp những hiểu biết khoa học về quá trình tương tác biển – lục địa và lịch sử phát triển đồng bằng Thừa Thiên Huế trong kỷ Đệ tứ; tiêu biểu là lịch sử phát triển vùng đồng bằng ven biển có ảnh hưởng chủ yếu của sóng và của sông trong kỷ biển tiến Holocen sớm - giữa và kỷ biển lùi vào Holocen giữa - muộn.

*Giá trị thẩm mỹ*

Do có tính đa dạng cao và có sự kỳ vĩ, độc đáo về địa chất, địa mạo và cảnh quan mà các DSDC ở khu vực TG-BM có giá trị cao về thẩm mỹ. Các giá trị thẩm mỹ nổi bật bao gồm:

- Sự hiện diện của hệ thống cồn cát, đầm phá nước lợ mênh mông bên cạnh rừng núi, đồng bằng và biển là một cảnh quan thiên nhiên đa dạng, hài hòa, độc đáo, đặc sắc và riêng có của Thừa Thiên Huế. Hệ đầm phá – đê cát, sông Hương – núi Ngự và núi Bạch Mã – Hải Vân là 03 biểu tượng thiên nhiên hùng vĩ, đẹp tuyệt vời của dải đất miền Trung này.

- Từ bao thế hệ từng coi núi Ngự Bình là chốn thường ngoạn thiên nhiên kỳ thú. Vào những ngày đẹp trời, đứng trên đỉnh núi Ngự Bình, có thể thu vào tầm mắt toàn cảnh TP Huế với cung điện nguy nga, mái chùa cổ kính và dòng sông Hương xanh biếc uốn lượn quanh co. Ngay trước tầm mắt là các khu đồi, là rừng thông bát ngát tiếp đến một vùng đồng bằng rộng lớn của các huyện, thị xã: Hương Thủy, Hương Trà, Phú Vang... có cây xanh ròn, xa hơn là dãy Trường Sơn trùng điệp. Nhìn về phía Đông, dải cát trắng mờ phía xa cửa Thuận An với màu xanh thắm thắm của biển Đông...

- Bề mặt san bằng trên đỉnh Bạch Mã có cảnh quan đẹp, Hải Vọng Đài nơi du khách có thể thỏa sức ngắm cảnh núi rừng, đầm phá hùng vĩ, đẹp tuyệt vời.

- Các thác nước ở độ cao trên 1200m và các thác nước ở chân núi Bạch Mã rất đẹp, có giá trị thẩm mỹ cao, là nơi thu hút nhiều du khách đến tham quan, nghỉ dưỡng.

- Bãi biển Lăng Cô dài 11 km, nằm cạnh đường 1A, gần đèo Hải Vân có bờ biển thoải cát trắng nước trong, phong cảnh thiên nhiên đẹp, là một trong những bãi biển đẹp nhất và dài nhất Việt Nam. Hiện vịnh biển Lăng Cô được công nhận là thành viên của Câu lạc bộ những vịnh biển đẹp nhất thế giới.

- Cùng với phá Tam Giang và hệ đê cát chắn ngoài phá, khu cát nội đồng Phong Điền - Quảng Điền tạo nên cảnh quan địa hình, địa mạo rất đa dạng, hùng vĩ và đẹp tuyệt vời ở phần diện tích phía bắc của thành phố Huế xinh đẹp.

*Giá trị kinh tế*

- Cùng với các khu di tích lịch sử, văn hóa, các địa điểm có địa hình cảnh quan tuyệt đẹp trong khu vực TG-BM là nơi thu hút lượng lớn khách tham quan, du lịch đến với Huế; tạo nên nguồn thu nhập lớn từ phát triển “Kinh tế xanh” bền vững, hòa hợp với môi trường cho tỉnh Thừa Thiên Huế.

- Các loại khoáng sản như đá vôi xi măng, cát thủy tinh, than bùn, đá gabro, granit ốp lát là nguồn tài nguyên khoáng sản quan trọng và có giá trị kinh tế cao ở khu vực TG-BM.

- Những moong khai thác đá, sau khi dùng khai thác có thể sử dụng làm nơi tham quan, du lịch, tìm hiểu về đặc điểm địa chất của khu vực.

Hiện nay, việc đánh thức tiềm năng du lịch sinh thái là nhiệm vụ hàng đầu của chính quyền tỉnh Thừa Thiên Huế. Tháng 10/2018 tại Tp. Huế đã diễn ra “Hội nghị góp ý quy hoạch phân khu xây dựng Khu du lịch sinh thái Bạch Mã” với sự góp mặt của nhiều lãnh đạo bộ ngành Trung ương, các chuyên gia, nhà nghiên cứu.

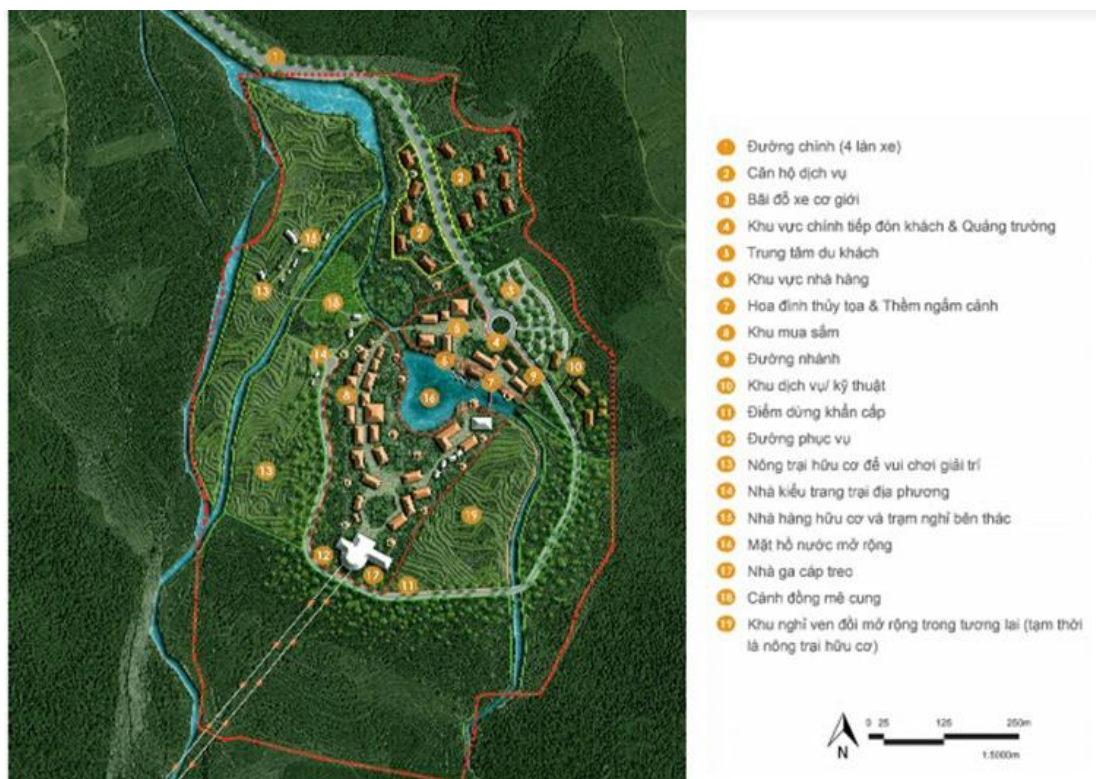
Từ Hội nghị này, với chủ trương lập quy hoạch khu du lịch sinh thái của Bộ NN&PTNT, UBND tỉnh Thừa Thiên Huế đã triển khai công tác tổ chức lập và phê duyệt nhiệm vụ quy hoạch phân khu xây dựng Khu du lịch sinh thái Bạch Mã với 2 khu chức năng là Khu A là khu vực trạm cơ sở và hạ tầng giao thông và Khu B nằm ở đỉnh Bạch Mã. Khu B chính là khu du lịch sinh thái đỉnh Bạch Mã, phạm vi diện tích nghiên cứu khoảng 290 ha, với các chức năng chính là đón tiếp, hội thảo, triển lãm, dịch vụ thương mại (lưu trú, nghỉ dưỡng, ẩm thực, giải khát...); các không gian hoạt động ngoài trời (phố đi bộ, tuyến thăm quan, tuyến hành hương, lễ hội, tín ngưỡng tâm linh, thưởng ngoạn phong cảnh thiên nhiên); hành chính, điều hành (nhà điều hành, nhà nhân viên...) và chức năng phụ trợ kỹ thuật (trạm điện, trạm nước, khu tập kết rác thải). Phân khu chức năng khu B bao gồm: khu làng du lịch đỉnh núi, khu làng du lịch di sản, khu làng trung tâm, khu du lịch tâm linh, khu dịch vụ phụ trợ, khu làng du lịch thung lũng thác nước, khu cảnh quan tự nhiên [6].



*Hình 2.* Phối cảnh của du lịch sinh thái Bạch Mã nhìn từ trên cao (Khu B) [6].

Tháng 2/2020, Chủ tịch Ủy ban nhân dân tỉnh Thừa Thiên Huế, ông Phan Ngọc Thọ đã ký ban hành Quyết định số 495/QĐ-UBND về việc thành lập Khu bảo tồn thiên nhiên đất ngập nước Tam Giang – Cầu Hai, tỉnh Thừa Thiên Huế, đây là khu bảo tồn cấp tỉnh. Tổng diện tích Khu bảo tồn đất ngập nước Tam Giang – Cầu Hai là 2.071,5 ha, bao gồm phân vùng Ô Lâu (1.270,2 ha), phân vùng Cồn Tè – Rú Chá (187,1 ha) và 23 khu bảo vệ nguồn lợi thủy sản (614,2 ha). Mục đích thành lập Khu bảo tồn thiên nhiên đất ngập nước Tam Giang - Cầu Hai là bảo tồn, phục hồi được sinh cảnh, các hệ sinh thái đặc thù, quan trọng, đa dạng sinh học và nguồn lợi thủy sản của đầm phá Tam Giang - Cầu Hai (bảo tồn hệ sinh thái thảm cỏ biển tại khu vực Cồn Tè; bảo tồn thảm thực vật ngập nước ngọt tại cửa sông Ô Lâu và hệ sinh thái rừng ngập mặn tại khu vực Rú Chá); bảo vệ, phục hồi và phát triển quần thể của các loài chim hoang dã, quý hiếm, có giá trị bảo tồn, đặc biệt các loài chim di trú, phục hồi và phát triển phân vùng Ô Lâu trở thành “sân chim” tiêu biểu của khu vực và toàn quốc; bảo vệ và phục hồi các loài thủy sản quý hiếm, có giá trị bảo tồn và giá trị kinh tế đặc trưng cho đầm phá Tam Giang – Cầu Hai; tăng cường khả năng chống chịu của các hệ sinh thái trong khu bảo tồn, thích ứng với những biến động tự nhiên của đầm phá và biến đổi khí hậu; đảm bảo sự tham gia của cộng đồng tại địa phương trong quản lý, khai thác, sử dụng hợp lý tài nguyên đất ngập nước; phát triển kinh tế - xã hội theo hướng bền vững, cộng đồng địa phương được tham gia quản lý, khai thác, sử dụng bền vững các giá trị của khu bảo tồn; hỗ trợ nghiên cứu khoa học, tạo điều kiện thuận lợi và cơ hội cho các nhà khoa

học, các nhóm người yêu thiên nhiên trong nước và quốc tế nghiên cứu khoa học sinh học, sinh thái học và bảo tồn.



**Hình 3.** Cận cảnh khu trung tâm trong dự án du lịch sinh thái Bạch Mã (Khu B) [6].

Trên cơ sở các dự án trọng điểm của Tỉnh đã hình thành, việc đẩy mạnh phát triển các tuyến du lịch sinh thái có kết hợp với các điểm du lịch địa chất là điều hoàn toàn thuận lợi, các tuyến du lịch sinh thái kết hợp du lịch địa chất có thể triển khai như sau:

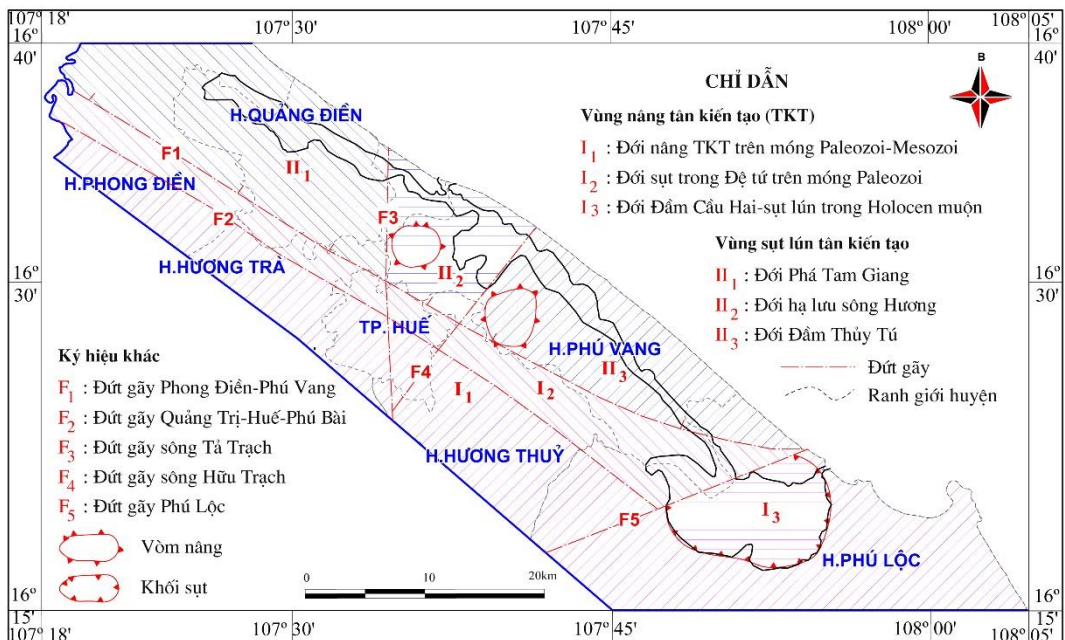
- Tuyến du lịch Cầu Hai – Vinh Hiền – Sơn Chà: tham quan vườn quốc gia Bạch Mã; tham quan thiền viện Trúc Lâm Bạch Mã; tham quan chùa Thánh Duyên; tham quan làng cổ Mỹ Lợi; tắm biển Hàm Rồng, biển Vinh Hiền hay biển Hải Bình; tìm hiểu cuộc sống của cư dân địa phương, cùng ngư dân tham gia đánh bắt thủy sản, sinh hoạt lửa trại với người dân, giao lưu văn hóa, cùng nhau chế biến các món ẩm thực truyền thống từ nguồn thủy sản tự nhiên; tìm hiểu hoạt động khai thác, đánh bắt thủy sản của ngư dân: hoạt động nuôi trồng thủy sản như nuôi tôm sú, nuôi cá lồng bè, nuôi trai, nuôi hào...; trải nghiệm một số hoạt động khai thác như đổ nò, giăng lưới; cắm trại ở Bãi Chuối, lặn biển ngắm san hô ở gần đảo Sơn Chà... Tại VQG Bạch Mã cần làm nổi bật được đặc điểm địa hình, cảnh quan rất đa dạng với 4 bề mặt san bằng ở các mức độ cao: 300-500m, 600-800m, 900-1200m và 1300-1500m. Giữa các mức san bằng là địa hình sườn núi dốc, tạo cảnh quan rất hùng vĩ. Sự hình thành các thác nước (thác Đổ Quyên) và hồ nước tự nhiên (Ngũ Hồ) có cảnh quan rất đẹp (hình 4).





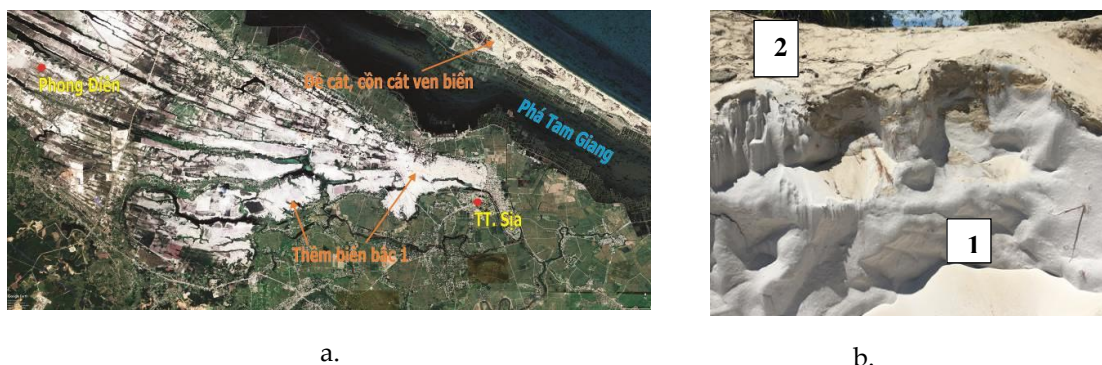
Hình 4. Mặt cắt địa hình từ đỉnh Bạch Mã đến thị trấn Phú Lộc.

- Tuyến du lịch Huế - Đầm Chuồn (đầm Sam Chuồn)- Cửa Hòa Duân: khám phá cảnh đẹp của sông Hương với các cồn nổi; làng Chuồn, đi thuyền trên đầm Chuồn; ngắm cảnh và chụp ảnh trên các nhà chõ; tham gia các hoạt động bắt tôm, đánh cá, các trò chơi trên đầm phá; ăn hải sản trên Đầm Chuồn. Tại đây cần giải thích được đặc điểm sụt lún tân kiến tạo hình thành nên đầm Chuồn trên nền một graben sụt chìm nằm kẹp giữa đứt gãy Sông Tả Trạch và đứt gãy Sông Hữu Trạch (đới II<sub>2</sub>). Trầm tích Đệ tứ có chiều dày lớn nhất đạt 164m, trầm tích Cenozoi có chiều dày lớn hơn 273m. Giải thích nguyên nhân gây mờ, lấp cửa biển Hòa Duân và sự biến động của cửa Thuận An.



Hình 5. Sơ đồ vùng sụt lún tân kiến tạo hình thành nên đầm Chuồn (đới II<sub>2</sub>).

- Tuyến du lịch Huế - Quảng Điền: thăm khu lưu niệm Đại tướng Nguyễn Chí Thanh; thăm đình làng Thủ Lễ; thăm khu bảo tồn Đất ngập nước Tam Giang – Cầu Hai; thăm thôn Ngư Mỹ Thạnh và dự chợ nổi, đón mặt trời lên. Trên tuyến này có thể kết hợp giới thiệu về Hệ đầm phá Tam Giang – Cầu Hai và lịch sử đê cát chắn ngoài đầm phá. Đặc biệt cần làm rõ các kỳ biến tiến và biến lùi từ Holocen sớm – giữa đến Holocen muộn được ghi nhận rõ ràng với 2 thế hệ cát biển phân bố từ đồng bằng ra biển, bao gồm: cát trắng, xám trắng tuổi Holocen sớm - giữa ( $Q_2^{1-2}$ ) phân bố ở trung tâm đồng bằng tạo thềm biển bậc I và cát xám vàng tuổi Holocen giữa - muộn ( $Q_2^{2-3}$ ) phân bố ở đê cát ven biển. Ở nhiều nơi gặp các thành tạo cát này nằm phủ chồng gối lên nhau, là minh chứng cho các thời kỳ thành tạo trầm tích biển khác nhau (Hình 6).



**Hình 6.** a. Các thành tạo cát trắng tạo thềm biển bậc I và dải đê cát ven biển  
b. Cát biển tuổi Holocen sớm - giữa (1) và tuổi Holocen giữa - muộn (2)

- Ngoài ra, còn có tour du lịch biển và đầm phá từng được Tổ chức Du lịch Thế giới (UNWTO) và Hiệp hội Bảo tồn Thiên nhiên Hà Lan (IUCN-NL) tài trợ thông qua Quỹ dự án nhỏ về du lịch bền vững và đa dạng sinh học. Khởi hành từ Huế, du khách sẽ được tham quan đình làng Thủ Lễ (thị trấn Sịa), di tích lịch sử cấp quốc gia hiện còn giữ được nét kiến trúc cổ xưa, sau đó đến thôn Ngư Mỹ Thạnh tham quan nhà trưng bày các loài sinh vật, xem trình diễn đan lưới, quy cách sử dụng các ngư lưới cụ trong đánh bắt.

Trong quá trình trải nghiệm, du khách có thể đi xe đạp đến thăm vườn rau, tham gia vào hoạt động chăm sóc cây cỏ và mua các sản vật rau, củ, quả ngay tại địa phương và vào làng Thủy Lập để tham gia hoạt động đan lát; chứng kiến các bước để hoàn thiện một sản phẩm mây tre đan hoặc tự tay thực hiện các kiểu đan đơn giản trước khi trở lại thôn Ngư Mỹ Thạnh. Sau khi thưởng thức ẩm thực địa phương và nghỉ trưa tại nhà cộng đồng thôn Ngư Mỹ Thạnh, du khách lại cùng nhau vượt phá Tam Giang sang xã Quảng Ngạn (huyện Quảng Điền) tham quan khu lăng mộ, xem múa nấp truyền thống do các thiếu nhi biểu diễn và tắm tại bãi biển thôn Tân Mỹ. Trước khi về Huế, du khách có thể ghé thăm làng nghề sản xuất các sản phẩm mây tre đan lát Bao La.

Bên cạnh các điểm tham quan du lịch sinh thái – địa chất, có thể kết hợp thêm việc tham gia các lễ hội để khách du lịch hiểu thêm về văn hóa bản địa một cách sâu sắc hơn như lễ hội Festival, Festival làng nghề diễn ra 2 năm; lễ hội Sóng nước Tam Giang tại huyện Quảng Điền; lễ hội cầu ngư diễn ra vào tháng giêng âm lịch tại xã Lộc Hải; lễ hội đua thuyền truyền thống làng biển Mỹ Á; lễ hội Cầu ngư làng An Truyền, lễ hội Lăng Cô huyền thoại biển hoặc Thuận An biển gọi.

### 3. KẾT LUẬN

1. Du lịch sinh thái và du lịch địa chất đều có những nét chung là tính cộng đồng cao, nâng cao nhận thức bảo vệ môi trường, bảo vệ các di sản địa chất, bảo tồn văn hóa bản địa và đều mang lại lợi ích kinh tế cho cộng đồng địa phương. Ở Thừa Thiên Huế thì DLST vẫn có điều kiện để phát triển, nhân rộng và du lịch địa chất có thể là một hợp phần trong tuyến du lịch sinh thái để tạo nên một loại hình du lịch mới có nhiều tiềm năng phát triển mạnh trong thời gian tới.

2. Các tuyến du lịch sinh thái có kết hợp với các điểm du lịch địa chất tại khu vực Tam Giang – Bạch Mã, tỉnh Thừa Thiên Huế có thể là:

- Tuyến du lịch Cầu Hai – Vinh Hiền – Sơn Chà với điểm tham quan chính là vườn quốc gia Bạch Mã có đặc điểm địa hình, cảnh quan rất đa dạng với 4 bề mặt san bằng ở các mức độ cao: 300-500m, 600-800m, 900-1200m và 1300-1500m.

- Tuyến du lịch Huế - Đầm Chuồn (đầm Sam Chuồn) – Cửa Hòa Duân thể hiện rõ đặc điểm sụt lún tân kiến tạo hình thành nên đầm Chuồn trên nền một graben sụt chìm nằm kẹp giữa đứt gãy Sông Tả Trạch và đứt gãy Sông Hữu Trạch. Tại đây trầm tích Đệ tứ có chiều dày lớn nhất đạt 164m, trầm tích Cenozoi có chiều dày lớn hơn 273m; sự biến động phức tạp của cửa Thuận An và cửa Hòa Duân.

- Tuyến du lịch Huế - Quảng Điền có hệ thống đê cát chắn ngoài đầm phá Tam Giang – Cầu Hai thể hiện các kỳ biến tiến và lùi trong Holocen sớm – giữa đến Holocen muộn được ghi nhận rõ ràng với 2 thế hệ cát gồm: cát trắng, xám trắng tuổi Holocen sớm - giữa ( $Q_2^{1-2}$ ) và cát xám vàng tuổi Holocen giữa - muộn ( $Q_2^{2-3}$ ).

### LỜI CẢM ƠN

Bài báo là một phần sản phẩm của đề tài “Nghiên cứu di sản địa chất làm cơ sở khoa học để thành lập công viên địa chất toàn cầu ở khu vực Tam Giang - Bạch Mã”. Mã số ĐT ĐL.CN-05/18. Nhóm tác giả bài báo xin được chân thành cảm ơn Ban chủ nhiệm đề tài đã tạo điều kiện thuận lợi cho tập thể tác giả hoàn thành bài báo này.

## TÀI LIỆU THAM KHẢO

- [1]. Bộ Tài nguyên và Môi trường (2017), *Thông tư 50/2017/TT-BTNMT: Quy định nội dung công tác điều tra, đánh giá di sản địa chất, công viên địa chất*. Hà Nội.
- [2]. Nguyễn Địch Dỹ (2006), *Địa chất du lịch*, Tạp chí Du lịch Việt Nam số tháng 08/2006.
- [3]. Lê Văn Huy (2014), *Tiềm năng và thực trạng phát triển du lịch sinh thái vùng đầm phá Tam Giang – Cầu Hai*”, Trường ĐH Khoa học, Đại học Huế.
- [4]. Nguyễn Quyết Thắng (2010), *Phát triển du lịch sinh thái theo khuynh hướng Niche tại miền Trung Việt Nam*, Tạp chí Du lịch Việt Nam số tháng 11/2010.
- [5]. Trần Duy Phú Yên (2008), *Giải pháp phát triển du lịch sinh thái ở Thừa Thiên Huế*, Trường ĐH Kinh tế Quốc dân Hà Nội.
- [6]. <https://baotainguyenmoitruong.vn/danh-thuc-tiem-nang-khu-du-lich-sinh-thai-bach-ma-276485.html>
- [7]. <http://www.vtr.org.vn/dia-chat-du-lich.html>

## THE DEVELOPMENT ORIENTATION OF GEOTOURISM AND ECOTOURISM AT TAM GIANG - BACH MA AREA, THUA THIEN HUE PROVINCE

**Hoang Ngo Tu Do<sup>\*</sup>, Ho Trung Thanh<sup>1</sup>, Vu Quang Lan<sup>2</sup>**

<sup>1</sup> University of Sciences, Hue University

<sup>2</sup> North Vietnam Geological Mapping Division

\* Email: [hoangngotudo@hueuni.edu.vn](mailto:hoangngotudo@hueuni.edu.vn)

### ABSTRACT

Ecotourism and geotourism all have common features such as high community, raising awareness of environmental protection, protection of geoheritages, conservation of indigenous cultures and bringing economic benefits for the local community. At Tam Giang - Bach Ma area, Thua Thien Hue province, we recommend ecotourism routes combined with geotourism destinations as Cau Hai - Vinh Hien tourist route with the main attraction being the Bach Ma national park; Hue city - Dam Chuon tourist route (Sam Chuon lagoon) is a neotectonic subsidence area on the ground of a sinking graben sandwiched between the Ta Trach and Huu Trach river faults; Hue city - Quang Dien tourist route, has a system of sand dune outside Tam Giang - Cau Hai lagoon, shows the cycle of marine regression and transgression in Holocene.

**Keywords:** ecotourism, geotourism, Tam Giang - Bach Ma area.



**Hoàng Ngô Tự Do** sinh ngày 21/7/1976 tại Thừa Thiên Huế. Ông tốt nghiệp đại học năm 1999 ngành Địa chất học, tốt nghiệp Thạc sĩ năm 2004 chuyên ngành Địa chất học, tốt nghiệp tiến sĩ Địa chất học năm 2017 tại Trường đại học Mở - Địa chất. Hiện nay, ông công tác tại Trường Đại học Khoa học, Đại học Huế.

*Lĩnh vực nghiên cứu:* Địa mạo, Trầm tích Đệ tứ, Địa chất du lịch.



**Hồ Trung Thành** sinh ngày 15/04/1989 tại Thừa Thiên Huế. Năm 2011, ông tốt nghiệp cử nhân Địa chất thủy văn - Địa chất công trình tại trường Đại học Khoa học, Đại học Huế; năm 2013 nhận bằng thạc sĩ Địa chất tại trường Đại học Khoa học, Đại học Huế. Hiện ông công tác tại trường Đại học Khoa học, Đại học Huế.

*Lĩnh vực nghiên cứu:* Địa chất, địa chất mỏ, kỹ thuật mỏ.



**Vũ Quang Lâm** sinh ngày 10/08/1965 tại Thái Bình. Ông tốt nghiệp đại học năm 1989 ngành Địa chất tại Trường Đại học Tổng hợp Hà Nội; tốt nghiệp tiến sĩ chuyên ngành Thạch học - Khoáng học - Trầm tích học năm 2003 tại Trường Đại học Khoa học Tự nhiên, Đại học quốc gia Hà Nội. Hiện nay, ông công tác tại Liên đoàn Bản đồ Địa chất miền Bắc, Tổng cục Địa chất và Khoáng sản Việt Nam.

*Lĩnh vực nghiên cứu:* Địa tầng, Trầm tích Đệ tứ, Địa mạo, Vô phong hóa và Di sản địa chất.

