

# Phát triển du lịch cộng đồng trên địa bàn huyện Sốp Cộp, tỉnh Sơn La

HOÀNG THỊ HẢO\*

Trong những năm gần đây, huyện Sốp Cộp, tỉnh Sơn La thường xuyên quan tâm, chú trọng và đưa ra nhiều giải pháp, huy động tối đa các nguồn lực để xây dựng và phát triển du lịch cộng đồng (DLCD) trên địa bàn. Tuy nhiên, thực tế cho thấy, quá trình triển khai thực hiện đã gặp không ít khó khăn, hiệu quả chưa đạt được như mong đợi, sự hạn hẹp về nguồn lực đầu tư và ý thức vươn lên chậm thay đổi của cộng đồng thực sự là một rào cản lớn cho phát triển, DLCD chưa thực sự nổi bật và khẳng định được vai trò của mình...

## THỰC TRẠNG

### Kết quả hoạt động du lịch

Sốp Cộp là huyện vùng sâu, vùng xa, biên giới của tỉnh Sơn La và là một trong 62 huyện nghèo của cả nước; diện tích tự nhiên toàn huyện là 147.342 ha; Huyện có 8 đơn vị hành chính cấp xã, 106 bản trong đó có 4 xã với 24 bản giáp biên. Theo thống kê của Phòng Văn hóa - Thông tin huyện Sốp Cộp, kết quả doanh thu từ hoạt động du lịch của Huyện như sau:

**Về doanh thu:** Tổng doanh thu du lịch của Huyện qua 3 năm (2017-2019) tương đối ổn định, với mức tăng dần đều đạt tốc độ tăng bình quân 6,91%; trong đó, tốc độ tăng doanh thu từ các hoạt động khác tăng nhanh hơn doanh thu từ hoạt động du lịch, thể hiện chủ yếu từ các dịch vụ phục vụ khách du lịch, như: ăn uống, lưu trú, thăm quan, hàng nông sản... với giá hợp lý.

**Về khách du lịch:** Giai đoạn 2017-2019, lượng khách du lịch đến Sốp Cộp tăng nhanh, tốc độ tăng 29,16%. Trong đó, tốc độ tăng lượng khách quốc tế bình quân 3 năm là 29,16%, tốc độ tăng lượng khách nội địa bình quân 3 năm là 4,58%. Điều này cho thấy, Huyện đã thực hiện tốt công tác đảm bảo an ninh trật tự, vệ sinh môi trường; phối hợp với các cơ sở kinh doanh du lịch tổ chức các lớp tập huấn về kiến thức du lịch, văn hóa ứng xử đối với du khách cho người dân... Tuy nhiên, đến nay, thực tế ở Sốp Cộp mới

chỉ có loại hình DLCD và du lịch lễ hội thu hút được nhiều du khách. Việc chưa có sản phẩm du lịch đặc trưng không chỉ làm cho địa phương mất đi nguồn thu không nhỏ, mà còn bỏ lỡ cơ hội quảng bá sâu rộng hình ảnh du lịch Sốp Cộp đến du khách trong nước và quốc tế.

**Về hệ thống cơ sở lưu trú:** Giai đoạn 2017-2019, hệ thống các cơ sở lưu trú trên toàn huyện liên tục tăng với tốc độ tăng bình quân 7,63%. Với tốc độ phát triển du lịch như hiện nay, theo Phòng Văn hóa - Thông tin, sẽ còn xuất hiện nhiều loại hình dịch vụ mới để đáp ứng các nhu cầu của du khách... Tuy nhiên, ở những địa bàn trọng điểm về du lịch, như: Mường Và (có Tháp Mường Và), Mường Lèo (có Suối nước nóng), Púng Bính (suối Púng Hon) đa phần các chủ đầu tư gom đất để xây dựng các cơ sở lưu trú từ các mô hình nhỏ lẻ, như: homestay, hostel... cho đến các khách sạn có quy mô lớn. Dù phát triển khá nhanh, nhưng các quy định, tiêu chuẩn đối với các loại hình dịch vụ lưu trú mới, như: homestay, hostel vẫn còn những chồng chéo, bất cập, gây khó khăn cho công tác quản lý của các cấp chính quyền.

### Các nhân tố ảnh hưởng đến phát triển DLCD của huyện Sốp Cộp

Nghiên cứu xây dựng phiếu điều tra trên cơ sở sử dụng bảng hỏi bằng cách cho điểm từ 1 đến 5, trong đó 5 là mức độ tác động mạnh nhất đến phát triển DLCD trên địa bàn huyện Sốp Cộp, tỉnh Sơn La. Theo đó, tác giả thực hiện khảo sát 140 phiếu/đối tượng điều tra là hộ gia đình và du khách; còn lại là 10 cán bộ quản lý du lịch huyện Sốp Cộp, tỉnh Sơn La trong thời gian từ tháng 9 đến tháng 12/2020. Kết quả thu được như Bảng.

**Về công tác quy hoạch:** Số liệu Bảng cho thấy, công tác quy hoạch phát triển DLCD được người dân và cán bộ đánh giá ở mức điểm trung bình khá cao từ 3,8-

\* TS., Trường Đại học Lâm nghiệp

**BẢNG: KẾT QUẢ ĐÁNH GIÁ MỨC ĐỘ ẢNH HƯỞNG CỦA CÁC YẾU TỐ ĐẾN PHÁT TRIỂN DLCĐ TRÊN ĐỊA BÀN HUYỆN SỐP CỘP, TỈNH SƠN LA**

TT	Các yếu tố ảnh hưởng	Tỷ lệ mức độ đồng ý (%)					Điểm trung bình
		1	2	3	4	5	
<b>I</b>	<b>Quy hoạch phát triển DLCĐ</b>						
1	Biết nguồn thông tin về quy hoạch	1,33	9,33	14,67	18,67	49,33	3,85
2	Sự phù hợp quy hoạch với địa phương	6,67	10,00	16,67	30,00	36,67	3,80
<b>II</b>	<b>Cơ sở hạ tầng</b>						
1	Về hệ thống giao thông	1,33	6,67	61,33	20,00	4,00	2,99
2	Về hệ thống điện	0,00	0,00	5,33	41,33	46,67	4,15
<b>III</b>	<b>Chất lượng cung ứng dịch vụ</b>						
1	Dịch vụ lưu trú	3,33	4,67	10,67	53,33	21,33	3,65
2	Dịch vụ ăn uống	2,00	6,00	4,00	21,33	60,00	4,11
3	Dịch vụ biểu diễn	1,33	2,00	2,67	13,33	74,00	4,37
4	Dịch vụ dẫn đoàn	1,33	3,33	4,67	24,00	60,00	4,18
<b>IV</b>	<b>Về cơ chế chính sách</b>	0,00	6,67	17,33	69,33	6,67	3,76
<b>V</b>	<b>Công tác quản lý du lịch</b>	0,00	8,00	66,67	12,00	6,67	2,97
<b>VI</b>	<b>Nhận thức của cán bộ và nhân dân</b>						
1	Trách nhiệm của cán bộ	6,67	10,00	16,67	20,00	46,67	3,90
2	Ý thức xây dựng du lịch địa phương của nhân dân	6,67	6,67	16,67	23,33	46,67	3,97
<b>VII</b>	<b>Sự tham gia liên kết của hộ với các doanh nghiệp lữ hành</b>	16,67	13,33	20,00	23,33	20,00	2,97

3,85/5 điểm. Đạt được sự đánh giá trên đó là do cộng đồng dân cư địa phương đã chủ động tham gia vào các hoạt động du lịch của Huyện từ khâu hoạch định, quản lý tới trực tiếp kinh doanh, như: đánh giá tiềm năng nhằm đưa ra các quyết định về đầu tư phát triển du lịch, đầu tư cung ứng các dịch vụ du lịch... Vì thế, cộng đồng chính là nhân tố duy trì sự phát triển DLCĐ sau khi mô hình được xây dựng và áp dụng tại địa phương mình. Tuy nhiên, hầu hết các hoạt động DLCĐ tại Sốp Cộp là hoạt động tự phát, nhân dân tự kinh doanh và phát triển loại hình du lịch này bằng chính những sản phẩm của địa phương.

**Về cơ sở hạ tầng:** Qua Bảng cho thấy, đánh giá của người dân về hệ thống giao thông và của du khách về hệ thống điện cho thấy, cơ sở hạ tầng của Huyện chỉ ở mức điểm trung bình từ 2,99-4,15/5 điểm. Đặc biệt là hệ thống giao thông còn thiếu và yếu với chỉ tiêu này chỉ đạt 2,99/5 điểm. Sở dĩ có hiện tượng trên đó là do nguồn lực thiếu, nên việc đầu tư mới chỉ được tập trung vào một số hạng mục. Bên cạnh đó, Huyện cũng thực hiện triệt để phân cấp cho xã, thôn trong xây dựng cơ sở hạ tầng, do vậy chất lượng một số công trình cũng chưa thực sự đảm bảo.

**Về hệ thống cung ứng dịch vụ:** Số liệu Bảng cho thấy, chất lượng cung ứng dịch vụ được khách du lịch đánh giá ở mức điểm khá cao từ 3,65-4,37/5 điểm từ dịch vụ lưu trú đến dịch vụ ăn uống, biểu diễn và dẫn đoàn. Tuy nhiên, trên địa bàn còn một số hộ do tự phát, nhiều hộ nhận thức chưa đầy đủ về làm DLCĐ, đa phần các hộ là người dân tộc thiểu số, thái

độ thân thiện, cởi mở, nhưng thiếu tính chuyên nghiệp trong cung cấp dịch vụ và phong cách phục vụ, hạn chế trong đón tiếp khách và giữ chân du khách lưu trú dài ngày.

**Về cơ chế chính sách:** Với mức điểm trung bình 3,76/5 điểm cho thấy, có tới 6,67% ý kiến chưa thực sự hài lòng về các chính sách phát triển DLCĐ tại Sốp Cộp. Huyện cũng chưa thành lập được ban quản lý tại các khu DLCĐ, do vậy hiệu quả khai thác DLCĐ còn hạn chế. Hoạt động thanh tra, kiểm tra và xử lý các hành vi vi phạm pháp luật về du lịch chưa đạt hiệu quả cao. Các hành vi trộm cắp tài sản, chèo kéo du khách vẫn còn xảy ra trên địa bàn.

**Về công tác quản lý du lịch:** Đánh giá của khách du lịch về công tác quản lý DLCĐ ở mức điểm trung bình thấp chỉ 2,97/5 điểm, trong đó có tới 66,67% khách du lịch chưa thực sự hài lòng về công tác quản lý du lịch ở địa phương. Nguyên nhân là do gần đây nhận thức và chỉ đạo của các cấp, các ngành về du lịch ở Sốp Cộp chưa toàn diện và đồng bộ. Việc xây dựng và triển khai quy hoạch, kế hoạch, chương trình, dự án tiến hành chậm. Vốn đầu tư vào ngành còn hạn chế. Quản lý du lịch còn nhiều bất cập.

Các cơ quan quản lý nhà nước về du lịch trong địa bàn chưa có sự phối hợp nhịp nhàng với nhau, vẫn trong tình trạng "mạnh ai nấy làm", chính vì thế chưa phát huy được hết năng lực và nhiệm vụ, cũng như hiệu quả trong công tác quản lý về DLCĐ tại Sốp Cộp.

**Nhận thức của cán bộ và nhân dân:** Bảng số liệu cho thấy, nhận thức của cán bộ và nhân dân về phát triển DLCĐ ở mức điểm khá cao từ 3,9-3,97/5 điểm. Tuy nhiên, vẫn còn khoảng 16,67% bộ phận người dân và cán bộ chưa thực sự nhận thức đúng đắn về sự phát triển của du lịch cộng đồng, đó là do trình độ và năng lực quản lý của cán bộ về du lịch còn nhiều hạn chế.

**Sự tham gia liên kết của hộ với các doanh nghiệp lữ hành:** Đánh giá của các hộ về sự liên kết với các doanh nghiệp lữ hành ở mức điểm trung bình là 2,97/5 điểm. Sở dĩ có đánh giá thấp này là do sự liên kết hoạt động DLCĐ giữa doanh nghiệp, Nhà nước và cộng đồng dân cư trong các điểm DLCĐ tại Sốp Cộp chưa gắn bó chặt chẽ về các mặt, như: sự hưởng lợi của người dân, hỗ trợ vốn đầu tư cơ sở vật chất hạ tầng công cộng trên địa bàn, mở rộng ngành nghề...

## MỘT SỐ GIẢI PHÁP THỜI GIẠN TỐI

Dựa trên kết quả nghiên cứu, để phát triển DLCĐ trên địa bàn huyện Sốp Cộp, tỉnh Sơn La, theo tác giả, thời gian tới cần thực hiện một số giải pháp sau:

**Một là, quy hoạch đầu tư cơ sở hạ tầng DLCĐ:** Cần có quy hoạch, đầu tư tổng thể về cơ sở hạ tầng, trong điều kiện hiện nay, cần phải tính toán để tập trung đầu tư có trọng tâm, trọng điểm nhằm mang lại hiệu quả kinh tế - xã hội cao. Khi điểm du lịch được lựa chọn là điểm DLCĐ, cần phải quy hoạch chi tiết, phát triển theo định hướng thị trường lâu dài, đảm bảo cho sự phát triển bền vững. Quy hoạch cần phải được sự tham gia đóng góp không chỉ của các chuyên gia về các lĩnh vực du lịch, mà phải được sự tham gia và đồng thuận của cộng đồng dân cư địa phương, chính quyền địa phương và các doanh nghiệp.

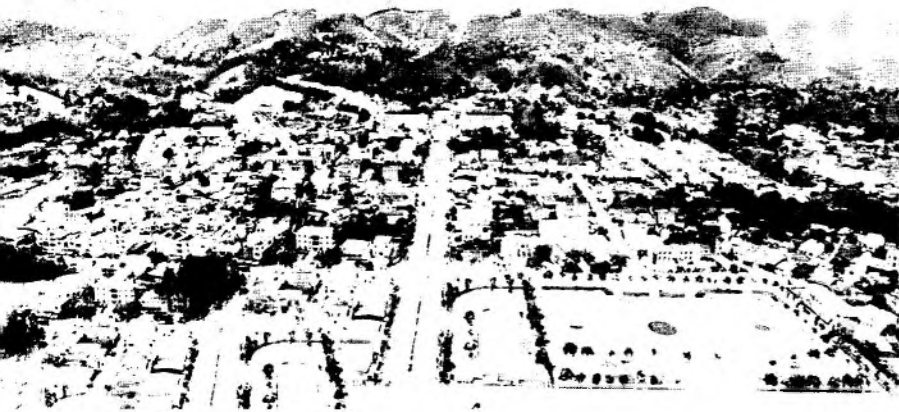
**Hai là, thu hút vốn đầu tư phát triển DLCĐ:** Tổ chức huy động nguồn vốn từ các doanh nghiệp, tổ chức, đơn vị, tập thể, cá nhân để phát triển du lịch, đồng thời cải thiện chất lượng cuộc sống cho địa phương. Huyện cần kêu gọi nguồn

vốn đầu tư từ những doanh nghiệp trung ương, các doanh nghiệp trong Tỉnh bằng cách hợp tác liên kết, đồng thời, có cơ chế thông thoáng đối với những doanh nghiệp đầu tư vốn cho Huyện phát triển du lịch, tạo điều kiện cho doanh nghiệp mở những tour tuyến đến địa phương trong Huyện cho khách của mình. Tại các xã có chủ trương phát triển du lịch, lãnh đạo Huyện cần làm việc với tỉnh Sơn La để kêu gọi đầu tư, đưa ra những chính sách, ưu đãi đối với những tổ chức nước ngoài đầu tư vào Huyện và xã. Các hình thức kêu gọi có thể áp dụng như thông qua các trang thông tin điện tử của Tỉnh, trang website của Huyện, hoặc cũng có thể dựa vào các dự án phát triển DLCĐ của các tổ chức quốc tế vào Việt Nam.

Các hộ gia đình có nhu cầu tham gia, hỗ trợ vốn phát triển DLCĐ, cần phải có ý tưởng làm du lịch, ý tưởng bảo tồn, bảo lưu vốn văn hóa cổ truyền đặc sắc; tôn tạo nhà sàn cổ, ý tưởng chế biến các sản phẩm nông nghiệp thành sản phẩm ẩm thực độc đáo, phục hồi các nghề thủ công, đảm bảo nhân lực thực hiện, dự trù kinh phí thực hiện xây dựng mô hình phục vụ du lịch từ hộ gia đình. Các hộ gia đình ký cam kết thực hiện, sau đó nhận được hỗ trợ về vốn phát triển DLCĐ.

**Ba là, đào tạo, phát triển nguồn nhân lực:** Nhằm cung cấp những kiến thức cơ bản, cách làm DLCĐ, thời gian tới, Huyện cần giới thiệu chủ trương, định hướng, nghị quyết phát triển du lịch, DLCĐ của Huyện, tiềm năng, lợi thế về phát triển du lịch và DLCĐ nói riêng trên địa bàn, đồng thời, giới thiệu, hướng dẫn phát triển DLCĐ với các nội dung, như: kiến thức, đặc điểm, nguyên tắc phát triển, điều kiện cơ bản và những đóng góp của DLCĐ... Bên cạnh đó, cần đào tạo, tập huấn các kỹ năng, nghiệp vụ chuyên môn về DLCĐ đáp ứng nhu cầu phục vụ cho khách du lịch trong và ngoài nước đến tham quan, du lịch tại các bản/làng văn hóa DLCĐ trên địa bàn. Tổ chức đào tạo, tập huấn kiến thức về DLCĐ, cách làm DLCĐ tại cơ sở, thống nhất xây dựng quy ước bảo vệ di sản văn hóa địa phương, bảo vệ cảnh quan môi trường, lồng ghép các hoạt động tuyên truyền nâng cao nhận thức vào các hoạt động của các tổ chức: đoàn thanh niên, hội phụ nữ, hội nông dân, hội người cao tuổi trong các bản. Giới thiệu và quảng bá luật tục tiến bộ trong việc bảo vệ di sản, tài nguyên, môi trường ở đồng bào Thái, H'Mông...

**Bốn là, quảng bá thu hút thị trường:** Đẩy mạnh công tác tuyên truyền, quảng bá trên các phương tiện thông tin đại chúng về DLCĐ tại Huyện. Giới thiệu quảng bá các sản phẩm DLCĐ của Huyện tại các hội trợ, triển lãm, festival... Đối tượng xúc tiến, quảng bá nên tập trung vào các thị trường mục tiêu đã được xác định. Nội dung xúc tiến quảng bá cần nhấn mạnh đến thông tin về các điểm du lịch huyện Sốp Cộp, địa chỉ cung cấp các dịch vụ du lịch và hệ thống sản phẩm du lịch của địa phương đặc biệt là các sản phẩm DLCĐ. Đặc biệt, cần đẩy mạnh và cập nhật các thông tin xúc tiến qua internet, cũng như xúc tiến tại chỗ thông qua khách du lịch quốc tế đến huyện Sốp Cộp.



**Năm là, tăng cường huy động mọi nguồn lực, các lực lượng xã hội tham gia vào phát triển DLCĐ:** UBND các xã cần xây dựng kế hoạch, kiến nghị với các cấp có thẩm quyền có chính sách đầu tư vốn phục vụ xây dựng cơ sở hạ tầng, đào tạo nguồn nhân lực. Phối hợp với các cơ sở đào tạo trong và ngoài Huyện hỗ trợ đào tạo, bồi dưỡng nguồn nhân lực cho địa phương về DLCĐ. Phối hợp với phòng kinh tế huyện Sốp Cộp để xây dựng những dự án đầu tư phát triển DLCĐ tại các bản. Đồng thời, huy động tối đa nguồn vốn từ các doanh nghiệp trong và ngoài nước đầu tư phát triển DLCĐ tại các bản...

**Sáu là, nâng cao chất lượng dịch vụ, sản phẩm du lịch và thương hiệu DLCĐ:** Du lịch là một trong những ngành kinh tế dịch vụ mang lại lợi ích kinh tế cao, vì thế để có thể thu hút được nhiều du khách đến tham quan DLCĐ cần phải nâng cao chất lượng các loại hình dịch vụ đáp ứng được nhu cầu của du khách tại địa phương.

**Về dịch vụ lưu trú:** Trang bị những vật dụng cần thiết tại các hộ gia đình để phục vụ tốt nhu cầu của khách du lịch, đặc biệt là khách nước ngoài. Khuyến khích nhiều hộ gia đình tại các bản sử dụng ngôi nhà truyền thống của mình làm cơ sở lưu trú để đón khách du lịch, nhưng phải tôn tạo và xây dựng khu vệ sinh riêng đảm bảo sạch sẽ.

Với các hộ kinh doanh lưu trú nhỏ và vừa, cần chú trọng đến khâu vệ sinh sạch sẽ phòng nghỉ, không gian thoáng mát. Cần tách biệt giữa phòng lưu trú của khách với không gian sinh hoạt riêng của gia đình. Với những hộ kinh doanh lưu trú quy mô lớn, khuyến khích xây dựng các công trình phụ trợ, như: khu ăn uống tách biệt khu lưu trú; xây dựng bể bơi...

**Về dịch vụ ăn uống:** Tại các bản DLCĐ đều phục vụ ăn uống cho du khách tại nhà, vì vậy, các hộ gia đình chủ yếu phục vụ các món ăn dân tộc truyền thống của dân tộc mình và phải đảm bảo vệ sinh, an toàn thực phẩm. Trong quá trình phục vụ dịch vụ ăn uống các hộ gia đình cần chú ý thể hiện được các món ăn đặc trưng của địa phương, nhưng phải có tác dụng đến sức khỏe của khách du lịch. Tạo sự phong phú hấp dẫn về ẩm thực địa phương, các món ăn không trùng lặp trong thời gian khách lưu lại tại gia đình. Thái độ khi phục vụ khách du lịch ân cần, niềm nở, hiếu khách.

**Về dịch vụ hướng dẫn tham quan:** UBND các xã cần phối hợp với các đơn vị trong và ngoài Huyện tổ chức thường xuyên các lớp tập huấn bồi dưỡng kiến thức du lịch, hướng dẫn cho người dân về một số kỹ năng cơ bản trong hoạt động hướng dẫn du lịch, như: phương pháp cơ bản xây dựng bài thuyết minh về điểm DLCĐ; phương pháp đón tiếp khách. Thuyết minh, hướng dẫn tham quan tại bản DLCĐ; cách thức tổ chức, giao lưu giữa người dân địa phương với khách du lịch.

**Về dịch vụ vui chơi giải trí:** Tại các bản DLCĐ không có những dịch vụ vui chơi giải trí cao cấp như ở các thành phố lớn, do đó khi khách du lịch đến tham quan, họ muốn được tham gia những hoạt động giải trí mang đặc trưng riêng của bản DLCĐ. Vì thế, người dân địa phương tại các bản du lịch cần tổ chức giao lưu với du khách thông qua những hoạt động: múa hát, tổ chức lễ hội, tổ chức các trò chơi dân gian... tạo ấn tượng đẹp khi khách đến với bản DLCĐ.

**Về dịch vụ bán hàng lưu niệm:** Tại các bản DLCĐ có rất ít hàng lưu niệm phục vụ nhu cầu mua sắm của du khách. Vì thế, để phát triển và nâng cao loại hình dịch vụ này tại địa phương chính quyền Huyện cần khuyến khích người dân địa phương tham gia sản xuất hàng lưu niệm, như: đồ dệt thổ cẩm, đồ đan lát... đa dạng mẫu mã, chủng loại phục vụ khách du lịch...□

## TÀI LIỆU THAM KHẢO

1. UBND huyện Sốp Cộp (2017-2019). *Báo cáo tình hình phát triển kinh tế - xã hội các năm 2017-2019 kế hoạch phát triển kinh tế xã hội các năm 2018-2020*
2. Phong Văn hóa - Thông tin huyện Sốp Cộp (2018). *Báo cáo tình hình phát triển du lịch các năm, từ năm 2017 đến năm 2019*